



KROON

Synoniemen: *keramische kroon , kunststand , porseleinen kroon*

Inhoud

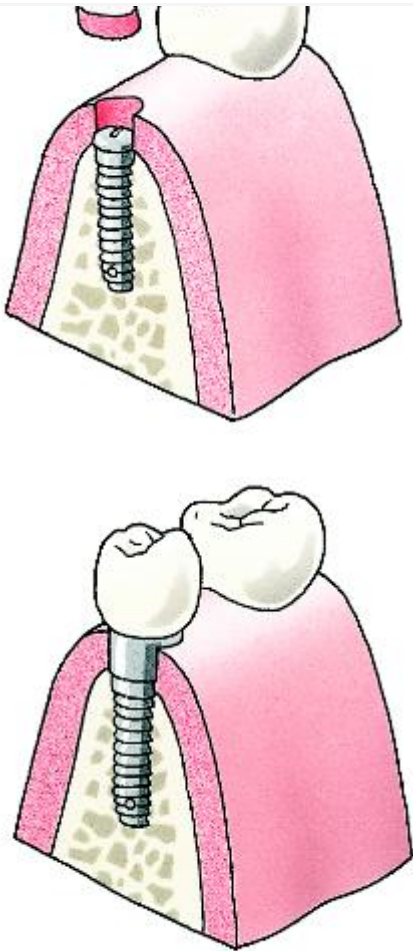
- [Na het inbrengen van de implantaten](#)
- [Ontstoken tandweefsel geneest niet meer](#)
- [Waardoor ontstaat de pijn bij gevoelige tandhalzen?](#)
- [Mondhygiëne bij implantaten](#)
- [Een volwassen tand is er uit. Wat nu?](#)
- [Wanneer worden implantaten toegepast?](#)
- [Kronen en bruggen. Duurzame vervangingen voor tanden en kiezen](#)
- [Wat is een kroon?](#)
- [Wanneer kan een kroon nodig zijn?](#)
- [Van welk materiaal zijn kronen en bruggen gemaakt?](#)
- [Hoe verloopt de behandeling van een kroon of een brug?](#)
- [Onderhoud van kronen en bruggen](#)
- [Hoe lang gaat een kroon of brug mee?](#)
- [Krijg ik last van napijn bij de behandeling voor een kroon of een brug?](#)
- [Wat kost een kroon?](#)
- [Worden kronen en bruggen door de verzekering vergoed?](#)

[« Terug naar het overzicht](#)

Na het inbrengen van de implantaten

Na plaatsen van de implantaten kan het tandvlees ter plaatse pijnlijk en gezwollen zijn. Daarvoor krijgt u zondig een pijnstillend middel voorgeschreven. Ook is het verstandig gedurende één of twee weken na het aanbrengen van implantaten uw voeding aan te passen. Uw behandelaar kan u daarbij adviseren.

De eerste maanden na plaatsen mag u de implantaten niet te zwaar belasten. Een tijdelijk geplaatste voorziening waarborgt de kauwfunctie en de esthetiek zoveel mogelijk. Twee tot zes maanden na het inbrengen zitten de implantaten stevig in het bot vastgegroeid en kan de tandarts of een tandprotheticus (in geval van een overkappingsprothese) hierop de kroon, de brug of de prothese maken. Hij neemt daarvoor onder plaatselijke verdoving soms eerst een klein stukje van het tandvlees boven het implantaat weg.

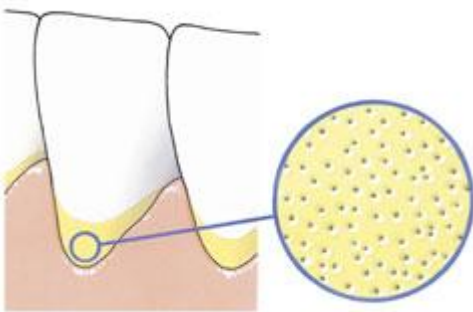
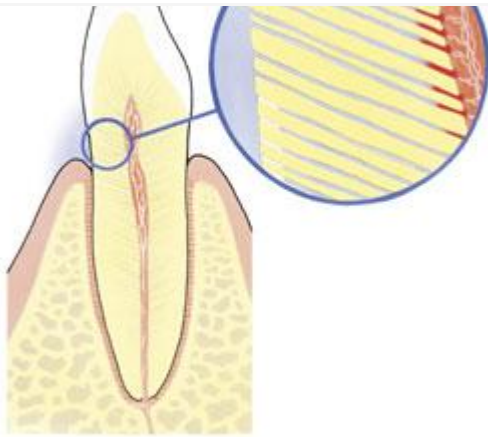


Ontstoken tandweefsel geneest niet meer

Tanden en kiezen bestaan uit een kroon en één of meer wortels. De kroon is het deel dat u ziet. De wortels ziet u niet. Die zitten onder uw tandvles in de kaak verankerd. In iedere wortel loopt een kanaal, het wortelkanaal. Hierin zitten zenuwvezels en kleine bloedvaten. Dit levend weefsel wordt ook wel pulpa genoemd. Als het weefsel ontstoken is of ontstoken is geweest, voert de tandarts een wortelkanaalbehandeling uit.

Waardoor ontstaat de pijn bij gevoelige tandhalzen?

Tanden en kiezen bestaan uit een kroon en één of meer wortels. De kroon is het deel dat u ziet en is voorzien van een sterke laag glazuur. De wortels ziet u niet en hebben géén glazuur. Zodra het tandvles zich terugtrekt, komt dus een stukje van de tand zonder glazuur bloot te liggen. Dit poreuze materiaal is tandbeen. In tandbeen zitten kanaaltjes die verbonden zijn met de zenuwholte binnenin de tand of kies. Als het tandvles de kanaaltjes afsluit, merkt u daar niets van. Is het tandvles weg, dan komt door warme, koude, zoete of zure prikkels het vocht in die kanaaltjes in beweging. Die beweging irriteert de zenuwen en veroorzaakt zo de pijn.



Mondhygiëne bij implantaten

Een implantaat onder een kroon of brug zit verankerd in het bot. Het is erg belangrijk dat u de overgang van de kroon of brug naar het tandvlees goed schoonmaakt. Poets dit gebied zorgvuldig met een zachte tandenborstel en gebruik tandenstokers, ragers en/of flossdraad. Bij een slechte mondhygiëne kunt u uw implantaat verliezen.

Implantaten die als pijlers dienen onder een overkappingsprothese maakt u schoon met een zachte tandenborstel, ragers en/of (super)flossdraad. Poets tweemaal per dag het deel van het implantaat dat boven het tandvlees uitsteekt. Besteed extra aandacht aan de overgang van het implantaat naar het tandvlees. Reinig de ruimte onder de spalk met ragers en/of superfloss op aanwijzing van uw tandarts of mondhygiënist. Als u voedselresten en plak rond de implantaten niet weghaalt, gaat het tandvlees ontsteken. Daardoor verliezen ze op den duur hun houvast, gaan ze los staan en kunnen ze pijn veroorzaken.



Een volwassen tand is er uit. Wat nu?

1. Zoek de tand snel op.
2. Pak de tand bij de kroon vast. De kroon is het deel van de tand dat boven het tandvlees zichtbaar is. Vermijd contact met de wortel van de tand. Dat maakt de kans op een succesvolle terugplaatsing kleiner.
3. Spoel de tand af met melk. Geen melk binnen bereik? Laat de patiënt de tand dan schoonlikken of -zuigen. Reinig de tand nóóit met water of reinigingsmiddelen en gebruik evenmin een borsteltje. Dat maakt de kans op een succesvolle terugplaatsing kleiner. Bovendien kan de tand door afspoelen onder de kraan in de afvoer verdwijnen.
4. Is de tand schoon? Plaats hem dan terug.
5. Houd vervolgens de tanden op elkaar met ertussen een papieren zakdoekje of een gaasje. Zo blijft de tand het beste op zijn plaats.
6. Ga direct naar de tandarts. Die zal de teruggeplaatste tand controleren en vastzetten (spalken).

Let op: plaats een uitgevallen melktand nóóit terug. Daarmee kunt u de nieuwe blijvende tand beschadigen.

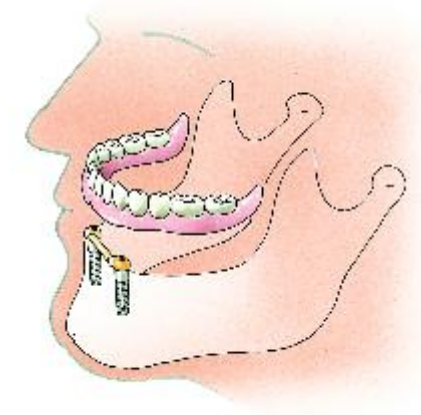
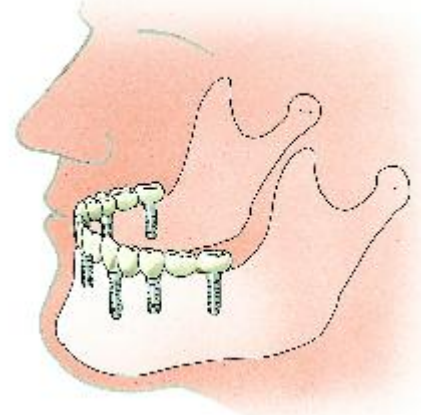
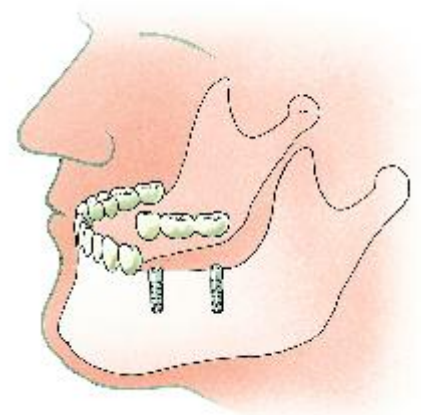
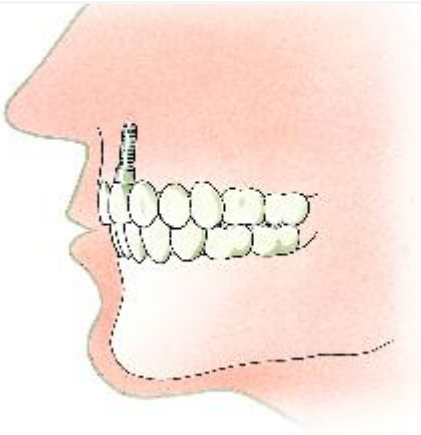


Wanneer worden implantaten toegepast?

- **Bij het ontbreken van één tand of kies**, wordt een implantaat ter plaatse van het ontbrekende gebitselement in de kaak geplaatst en wordt daarop een kroon van keramiek of een combinatie van keramiek met metaal vastgezet..

- **Bij het ontbreken van enkele tanden of kiezen** plaatst men twee of meer implantaten en maakt men een vastzittende brug. Deze brug vervangt de ontbrekende tanden en/of kiezen.

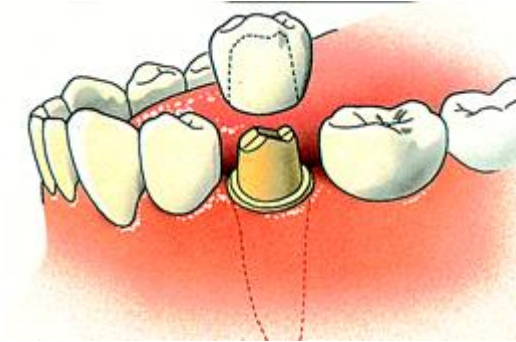
- **Bij het ontbreken van alle tanden en kiezen** worden twee of meer implantaten geplaatst. Daarop worden knopjes of staafjes gemaakt waarop een overkappingsprothese vastklikt. Deze is uitneembaar, maar zit wel veel vaster dan een normale gebitsprothese. Soms wordt er een niet-uitneembare brug op vervaardigd, maar dan heb je wel tenminste vier implantaten nodig en is de behandeling veel duurder omdat de verzekeraar een dergelijke behandeling in het algemeen niet vergoedt.



Kronen en bruggen zijn bedoeld als duurzame vervangingen voor tanden en kiezen. Ze behouden de oorspronkelijke vorm en functie zoveel mogelijk. Een behandeling voor een kroon of brug is ingewikkelder dan voor een gewone vulling. U zult dan ook enkele keren bij uw tandarts moeten terugkomen.

Wat is een kroon?

Een kroon is een kapje van metaal en/of porselein dat precies over een afgeslepen tand of kies past. Het kapje zit op de tand of kies vastgelijmd. Door een kroon krijgt de tand of kies zijn oorspronkelijke vorm en functie weer terug.



Wanneer kan een kroon nodig zijn?

1. Er is onvoldoende houvast voor een vulling. Door tandbederf kan een groot deel van de tand of kies verloren zijn gegaan.
2. Verbeteren van het uiterlijk. Meestal gaat het daarbij om verkleurde en/of slecht gevormde tanden of kiezen die voor in de mond staan.



Van welk materiaal zijn kronen en bruggen gemaakt?

Porselein

Kronen van porselein kunnen in veel situaties worden toegepast. Door nieuwe technieken is de kans op breuk uitgesloten. Het materiaal is tandkleurig en ziet er zeer natuurgetrouw uit.

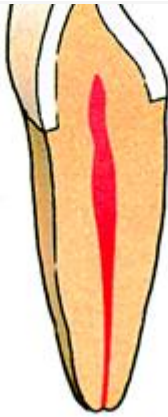
Metaal-porselein

Hierbij wordt metaal als basis gebruikt. Voor het uiterlijk wordt over het zichtbare metaal een laag van tandkleurig porselein aangebracht.

Metaal

Soms worden kronen en bruggen alleen van metaal gemaakt. Dit materiaal is zeer sterk en slijtvast. Ze krijgen dan een goud- of zilverkleurige goudlegering. Vanwege de kleur plaatst de tandarts ze alleen achter in de mond.





Hoe verloopt de behandeling van een kroon of een brug?

De behandeling van een kroon of brug verloopt in stappen. Hiervoor twee of drie bezoeken aan uw tandarts nodig. Een kroon of brug wordt niet direct in uw mond gemaakt, maar in een tandtechnisch laboratorium. Hiervoor is ongeveer één tot twee weken tijd nodig.

De behandeling in stappen

Afslipen van de tand of kies

Allereerst wordt een deel van de tand of kies afgeslepen, totdat er genoeg ruimte is om een kroon of brug te maken. Zo nodig krijgt u een plaatselijke verdoving.

Vervolgens maakt de tandarts een afdruk van uw hele kaak of het gedeelte waarin zich de afgeslepen kies bevindt. Hiervoor brengt de tandarts een afdruklepel met een rubberachtige massa in uw mond. Zo ontstaat een afdruk waarin later in een tandtechnisch laboratorium gips wordt gegoten. Op dit gipsmodel wordt de kroon of brug gemaakt.

Beetregistratie

Met de beetregistratie bepaalt de tandarts hoe de tanden en kiezen van uw onder- en bovenkaak op elkaar passen. Daarvoor is een afdruk van de tegenovergelegen kaak nodig. Hiervoor gebruikt de tandarts een wasplaatje.

Kleur bepalen

Als de kroon of brug vóór in de mond staat, heeft deze meestal een tandkleurige buitenlaag. Samen met uw tandarts zoekt u een geschikte kleur uit.

Noodvoorziening

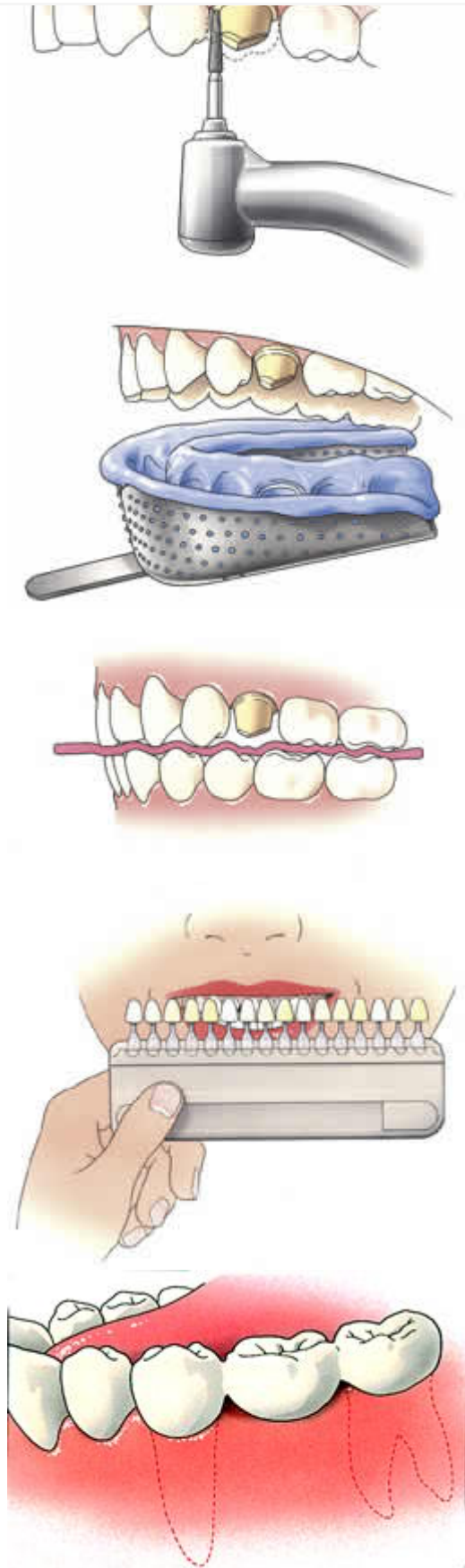
Voor uw comfort en ter bescherming van de afgeslepen tand of kies, maakt de tandarts een noodvoorziening (tijdelijke kroon). Eet er geen harde of kleverige producten mee. De tijdelijke kroon is daar niet op berekend. Neem bij breuk of losraken van de tijdelijke kroon contact op met uw tandarts.

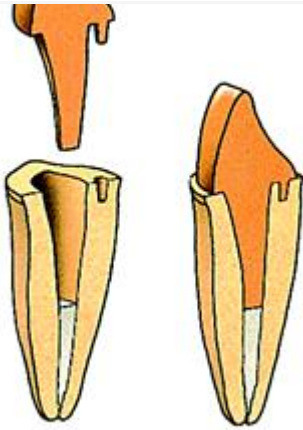
Vastzetten

Bij de laatste afspraak past uw tandarts de kroon of brug in uw mond en zet hem vast. Aan de binnenzijde van de kroon of brug brengt hij een snelhardend cement aan. Vervolgens schuift hij de kroon of brug op zijn plaats en drukt hem stevig aan.

Opbouw

Als uw tand of kies te weinig houvast biedt voor een kroon of brug, kan uw tandarts eerst een opbouw maken. Hij lijmt de opbouw met een pin in het wortelkanaal vast. Dan plaatst hij de kroon of brug over de opbouw.





Onderhoud van kronen en bruggen

De dagelijkse mondhygiëne is bij kronen en bruggen extra belangrijk. Vooral het tandvlees rondom de kroon of brug moet u goed reinigen. Een kwetsbare plek is de rand van de kroon of brug. Daarop kan gemakkelijk tandplak achterblijven. Plak veroorzaakt gaatjes langs de rand van uw kroon of brug en ontsteking van het tandvlees. Poets dit gebied zorgvuldig met een zachte tandenborstel en gebruik tandenstokers, ragers en/of flossdraad. Uw tandarts of mondhygiënist kan u hierbij adviseren.



Hoe lang gaat een kroon of brug mee?

dat een kroon of een brug al voortijdig wordt beschadigd.

Krijg ik last van napijn bij de behandeling voor een kroon of een brug?

Na plaatsing kan een tand of kies die van een kroon of een brug is voorzien soms gevoelig zijn. Dit is meestal tijdelijk. Raadpleeg uw tandarts als de gevoeligheid aanhoudt of heviger wordt.

Wat kost een kroon?

De kosten voor een kroon hangen af van de soort kroon, het materiaal dat wordt gebruikt en de kosten voor het tandtechnisch laboratorium. Bovendien is het van belang of een opbouw nodig is. Vraag uw tandarts vooraf om een begroting.

Worden kronen en bruggen door de verzekering vergoed?

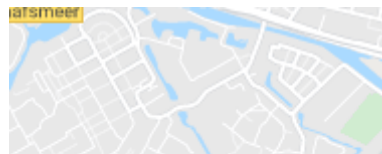
De vergoedingen variëren per verzekering. In de polis van uw ziektekostenverzekering staat op welke vergoedingen u recht heeft.

[« Terug naar het overzicht](#)

CORONAVIRUS EN UW MONDZORG



[Ook in coronatijd zijn controles belangrijk](#)



ADRESGEGEVENS

Kruidenhof 3
1112 NV Diemen

Tel: [020 76 538 76](tel:0207653876)

E-mail: info@tandartsendekruidenhof.nl

OPENINGSTIJDEN

Maandag:	8:00 - 16:30
Dinsdag:	8:00 - 16.30
Woensdag:	8:00 - 16:30
Donderdag:	8:00 - 16:30
Vrijdag:	8:00 - 16:30
Zaterdag:	10:00 - 15:00

NIEUWS

[Naar de tandarts in coronatijd](#)

[Jonge t-rex had 18 keer meer kracht in zijn kaken dan wij mensen](#)

CORONAVIRUS EN UW MONDZORG



Ook in coronatijd zijn controles belangrijk

[Pharmeon](#) | [Beheer](#)



[Privacy](#) | [Voorwaarden](#)