



## KUNSTGEBIT

**Synoniemen:** *gebitsprothese, kunststanden en kiezen, prothese*

### Inhoud

- [Een kunstgebit op pijlers](#)
- [Slinken van de kaken bij een overkappingsprothese](#)
- [Hoe verloopt de behandeling voor een overkappingsprothese?](#)
- [Wennen aan de overkappingsprothese](#)
- [Regelmatig schoonmaken van de overkappingsprothese](#)
- [Doe uw kunstgebit 's nachts uit](#)
- [Extra voorzieningen bij een overkappingsprothese](#)
- [Wanneer moet u uw tandarts raadplegen bij aften?](#)
- [Van eigen gebit naar een kunstgebit](#)
- [De eerste dag met een kunstgebit](#)
- [Wennen aan het kunstgebit](#)
- [Aanpassingen aan de overkappingsprothese](#)
- [Eenmaal een prothese, voor altijd klaar?](#)
- [Gemakkelijke overgang naar een 'gewoon' kunstgebit](#)
- [Regelmatig schoonmaken van het kunstgebit](#)
- [Het maken van de overkappingsprothese](#)
- [Aanpassingen aan het kunstgebit](#)
- [Reiniging van protheses en implantaten bij mensen met een verstandelijke beperking](#)
- [Een nieuwe blikvanger](#)
- [Pijn door een nieuw kunstgebit](#)
- [Wennen aan uw nieuwe kunstgebit](#)
- [Reinigen van uw kunstgebit](#)
- [Eenmaal een kunstgebit, voor altijd klaar?](#)
- [Controle door uw behandelaar is belangrijk](#)
- [Kleefpasta's, kleefpoeders en andere hulpmiddelen](#)

[« Terug naar het overzicht](#)

### Een kunstgebit op pijlers

U krijgt een overkappingsprothese. Dat is een grote verandering, want uw nieuwe prothese speelt een belangrijke rol bij het kauwen en spreken. Bovendien zijn uw kunststanden erg belangrijk voor uw uiterlijk.

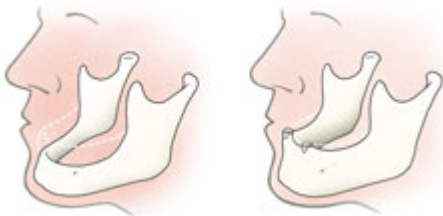
het kunstgebit en geven de prothese houvast en steun.



## Slinken van de kaken bij een overkappingsprothese

Ongeveer vijftien procent van de Nederlandse bevolking van zestien jaar en ouder draagt een gedeeltelijk of een volledig 'gewoon' kunstgebit. Bijna eenderde deel van deze mensen heeft er regelmatig problemen mee. Vaak past na verloop van tijd het kunstgebit niet goed meer. Dat komt meestal door het slinken van de kaken. Hierdoor ontstaat ruimte tussen het kunstgebit en de kaak. Het kunstgebit gaat dan steeds losser zitten.

Als enkele wortels van uw tanden of kiezen behouden blijven, kan het slinken van uw kaken voor een groot deel worden voorkomen. De druk die ontstaat door het kauwen, wordt bij een 'gewoon' kunstgebit opgevangen door de tandeloze kaken. Bij een overkappingsprothese wordt die voor een belangrijk deel opgevangen door de wortels onder het kunstgebit. Hierdoor slinken de kaken minder snel.



## Hoe verloopt de behandeling voor een overkappingsprothese?

### Voorbehandelingen

Voordat de tandarts de overkappingsprothese kan maken, moet hij een aantal voorbereidingen uitvoeren, de zogenoemde voorbehandelingen.

### Het uitkiezen van de wortels

Eerst kijkt de tandarts zorgvuldig welke wortels van uw tanden of kiezen hij het beste kan gebruiken. Vaak zijn dit de wortels van de hoektanden. Om de kwaliteit van uw wortels goed te kunnen beoordelen, zal uw tandarts röntgenfoto's maken.

### Het trekken van de kiezen

Meestal zal uw tandarts daarna de kiezen trekken die hij niet onder de overkappingsprothese gebruikt. Na het trekken moeten de wonden enige tijd gelegenheid krijgen om te genezen. Uw voortanden blijven dus voorlopig nog staan.

niet goed genezen. Dan kunt u het beste zacht voedsel nemen. Daarna kunt u weer proberen te eten wat u gewend was.

### De voorbehandeling van de wortels

De tanden of kiezen waarvan de wortels worden gebruikt, krijgen doorgaans een voorbehandeling. Elke wortel heeft binnenin een holte. Uw tandarts reinigt en vult die. Hij voert dus een wortelkanaalbehandeling uit. Dit voorkomt dat er later ontstekingen aan de wortels ontstaan. Soms is deze behandeling in het verleden al uitgevoerd. Dan hoeft uw tandarts dit meestal niet nog eens te doen.

## Wennen aan de overkappingsprothese

Kort na het plaatsen brengt u een bezoek aan de tandarts en mag de overkappingsprothese voor de eerste keer uit uw mond. Uw tandarts zal de wonden zonodig reinigen. Hij kan kleine correcties aan uw kunstgebit uitvoeren waarmee hij pijn aanzienlijk kan verminderen of wegnemen. Om uw mond te reinigen, kunt u het voorzichtig spoelen met lauw water. Daar kunt u eventueel een beetje zout in doen. U kunt daarvoor ook een bij de drogist verkrijgbaar mondspoelmiddel met chloorhexidine gebruiken. Spoelen met lauwe kamillethee kan ook heel goed. De wonden genezen en nog eventueel bestaande pijn zal verdwijnen. U zult dan langzaam aan uw overkappingsprothese wennen. Dat vraagt tijd. De een zal sneller wennen dan de ander. Heeft u er erg veel moeite mee? Vraag uw tandarts dan om advies.

### Eten

Eten met uw nieuwe overkappingsprothese is wat onwennig. Zeker in het begin zult u voorzichtig aan moeten doen. U ervaart zelf het beste wat wel en niet kan. Probeer langzaam hardere dingen te gaan eten. Stukken afbijten kunt u met een kunstgebit beter niet doen. Snijd uw voedsel daarom in stukjes en kauw rustig en gelijkmatig met de kunstkiezen. Neem daarbij aan beide zijden een stukje voedsel in de mond. Neem er meer tijd voor dan dat u gewend bent.

### Praten

In het begin praat u nog wat onwennig. Het is alsof u met een volle mond praat. Bepaalde klanken klinken anders dan u gewend was. Dit is normaal. Meestal gaat het na enkele dagen een stuk beter. Oefen extra met die woorden of letters die nog niet helemaal naar uw zin klinken. Lees bijvoorbeeld de krant hardop.



## Regelmatig schoonmaken van de overkappingsprothese

Als u uw overkappingsprothese uit mag doen, moet u deze en vooral de wortels na elke maaltijd en voor het slapengaan goed reinigen. Op het kunstgebit, maar ook eronder, op de wortels en het slijmvlies waarop uw gebit rust blijven gemakkelijk voedselresten en tandplak achter. Als u deze niet verwijdert, ontstaan gaatjes in de wortels en gaat het tandvlees rondom de wortels ontsteken. Daardoor kunnen ze pijn veroorzaken, los gaan staan en zelfs verloren gaan.

### De overkappingsprothese

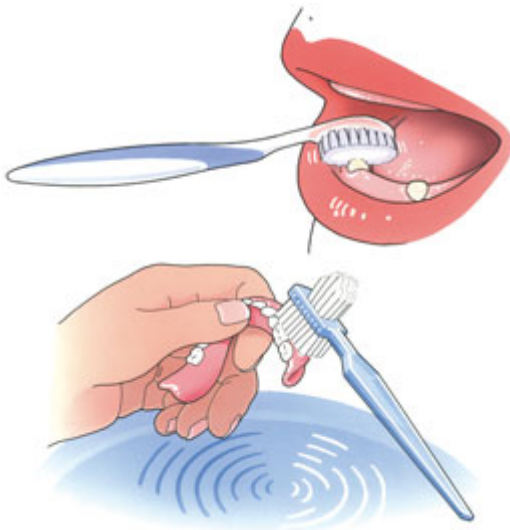
Etenresten en tandplak aan de binnen- en buitenzijde van de overkappingsprothese kunt u het beste

voelt altijd glad aan. Laat uw kunstgebit tijdens het schoonmaken niet uit uw handen glijpen. Het zal kapot gaan. Vul voor de zekerheid eerst de wasbak met water of leg er een handdoek in en maak uw kunstgebit daarboven schoon.

U kunt overwegen uw kunstgebit een paar keer per week een nachtje in een zwak werkend prothesereinigingsmiddel (bijvoorbeeld van ®Ecosym) te leggen. Hiermee voorkomt u verkleuring, ontstaan door b.v. thee of rode wijn, én de vorming van tandsteen op uw kunstgebit. Borstel uw kunstgebit daarna goed en spoel het af met water. Leg uw kunstgebit nooit in heet water en gebruik geen agressieve prothesereinigingsmiddelen en zeker geen bleekwater of schuurmiddelen.

### Maak ook de wortels en uw mond schoon

Spoel in het begin, als de wonden nog niet helemaal zijn genezen, uw mond na elke maaltijd met een beetje lauw water. Poets daarna minstens twee keer per dag de wortels en het slijmvlies van de kaken met een zachte tandenborstel. U kunt het beste gewone fluoridetandpasta gebruiken.



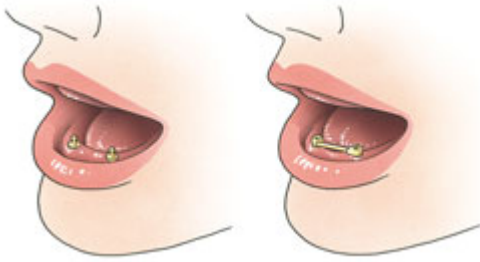
## Doe uw kunstgebit 's nachts uit

Uw kaken hebben een tijdje nodig om aan de overkappingsprothese te wennen. Laat uw kunstgebit de eerste week dan ook 's nachts in uw mond. Daarna is het juist beter om het voor het slapengaan wel uit te doen. Op die manier geeft u ook uw kaken rust. Vindt u het vervelend om met een lege mond te slapen? Doe dan alleen uw ondergebit uit. Wilt u toch liever uw boven- én onderprothese dag en nacht dragen? Laat dan uw mond en uw wortels minimaal één keer per half jaar door uw tandarts controleren.

Heeft u het kunstgebit niet in uw mond? Maak het dan goed schoon en bewaar droog in een afgesloten bakje of nat in een glas water. Ververs het water wél iedere dag! Eventueel kunt u een zwak werkend reinigingsmiddel toevoegen. Spoel het kunstgebit altijd goed af met water voordat u het weer in uw mond plaatst.

## Extra voorzieningen bij een overkappingsprothese

Soms blijkt na verloop van tijd dat uw overkappingsprothese minder houvast heeft dan u had verwacht. Soms kan uw tandarts dan extra voorzieningen aanbrenge. Zo kan hij bijvoorbeeld drukknoopjes in de wortels en in het kunstgebit aanbrenge of gouden kapjes op de wortels aanbrenge, die hij door een staafje met elkaar verbindt. In het kunstgebit brengt hij een huls aan die precies over dit staafje past. Hierdoor kan het kunstgebit als het ware worden vastgeklikt. Dit systeem kan, net als de drukknoopjes,



## Wanneer moet u uw tandarts raadplegen bij aften?

Raadpleeg uw tandarts als de aften na twee weken niet zijn verdwenen. Vraag ook om advies als u er vaak last van heeft. Informeer uw tandarts als u het idee heeft dat uw aften ontstaan door scherpe randjes aan uw tanden en kiezen of een slecht passend kunstgebit.

## Van eigen gebit naar een kunstgebit

U krijgt een kunstgebit. Dat is een grote verandering, want uw nieuwe kunstgebit speelt een belangrijke rol bij het kauwen en spreken. Bovendien zijn uw kunsttanden erg belangrijk voor uw uiterlijk. Uw tanden zijn immers uw eerste blikvanger.

### Het trekken van tanden en kiezen

Het trekken van tanden en kiezen gebeurt meestal niet in één keer. De tandarts trekt eerst uw kiezen. Pas later uw tanden. Die blijven dus voorlopig nog staan, zodat u niet zonder tanden zult lopen. Tussen het trekken van de kiezen en de tanden zit doorgaans enkele weken. In de tussentijd krijgt het tandvlees de gelegenheid om te genezen en te herstellen. U zult het dus een tijdje zonder kiezen moeten stellen. Met eten is dat een beetje behelpen. Als de wonden nog niet zijn genezen, kunt u het beste zacht voedsel eten. Daarna kunt u gewoon weer eten wat u normaal gewend bent. Meestal zal uw kauwvermogen minder zijn.

### Een afdruk maken

Voordat de tandarts de tanden trekt, maakt hij een afdruk van uw kaak. Dat gebeurt met behulp van een afdruklepel, gevuld met een speciaal afdruk materiaal. In het tandtechnisch laboratorium wordt die afdruk met gips gevuld. Hierdoor ontstaat een gipsmodel. Hierop wordt een goed passende afdruklepel van kunsthars gemaakt. Met deze lepel wordt nóg een afdruk gemaakt om een nóg nauwkeuriger gipsmodel te krijgen. Hierop wordt uw kunstgebit gemaakt.

Bent u tevreden over de kleur, de vorm en de stand van uw eigen tanden? Of misschien juist niet? Informeer uw tandarts hierover vóórdat het kunstgebit wordt gemaakt. Uw tandarts kan u hierin advies geven. Hij zal proberen zoveel mogelijk met uw wensen rekening te houden.

### Het kunstgebit wordt direct geplaatst

Vroeger liepen mensen voordat ze een kunstgebit kregen een tijdje zonder tanden. Tegenwoordig hoeft dat niet meer. Het kunstgebit, ook wel immediaatprothese genoemd, wordt onmiddellijk in uw mond geplaatst als de laatste tanden zijn getrokken. Dus direct over de verse wonden heen. Dat vindt u misschien een vreemd idee, maar dit heeft een groot voordeel. Uw kunstgebit zit in het begin namelijk als een soort verband op de wonden.

Als u in de spiegel kijkt, moet u waarschijnlijk erg wennen. Uw mond is nu eenmaal een belangrijke blikvanger en die is veranderd. Neem een paar dagen de tijd om te wennen en beoordeel pas dan hoe u er met uw nieuwe tanden en kiezen uitziet.



## De eerste dag met een kunstgebit

Uw nieuwe kunstgebit zit de eerste dag waarschijnlijk niet meteen lekker. Het kan klemmen en soms pijn veroorzaken. Toch mag u het niet uit uw mond halen. Omdat uw tandvlees daarna kan gaan zwellen, zal het kunstgebit niet meer goed in uw mond passen.

### Nabloeden

De eerste uren na het trekken van uw tanden kunnen de wonden nog een beetje nabloeden. Dat kan uw speeksel rood kleuren. Dit zal vrij snel ophouden. Dan neemt het speeksel ook weer de normale kleur aan. Dat betekent niet dat de wonden helemaal zijn genezen. De eerste 24 uur kunt u ook beter niet spoelen. Er vormen zich namelijk bloedstolsels in de wonden. Als u spoelt, laten die stolsels los en begint het bloeden opnieuw. Drinken mag wel.

Er is een kleine kans dat het bloeden niet overgaat, ondanks de genomen voorzorgsmaatregelen.

Waarschuw dan uw tandarts. Neem ook contact op als u pijn houdt. Neem in elk geval niet zomaar een

## Wennen aan het kunstgebit

Pas na de eerste dag mag het kunstgebit uit uw mond. Afhankelijk van wat u heeft afgesproken, doet uw tandarts dat of doet u dat zelf. Wees voorzichtig voor de wonden als u het zelf mag doen. Spoel het kunstgebit af en borstel het schoon. Om uw mond te reinigen, kunt u het voorzichtig spoelen met lauwwater. Daar kunt u eventueel een beetje zout in doen. U kunt daarvoor ook een bij de drogist verkrijgbaar mondspoelmiddel met chloorhexidine gebruiken, bijvoorbeeld Perio-Aid of Corsodyl. Spoelen met lauwe kamillethee kan ook heel goed. Na een paar dagen beginnen de wonden te genezen en zal de pijn verdwijnen. U zult dan langzaam aan uw kunstgebit wennen. Dat vraagt tijd. De een zal sneller wennen dan de ander. Heeft u er erg veel moeite mee? Vraag uw tandarts dan om advies.

### Eten

Eten met uw nieuwe kunstgebit is wat onwennig. Zeker in het begin zult u voorzichtig aan doen. U ervaart zelf het beste wat wel en niet kan. Neem de eerste dagen zacht voedsel, zoals puree, gehakt en zacht fruit. Probeer enkele dagen daarna een stukje vis en een aardappel. Weer later kunt u voedsel eten zoals vlees of een appel. Stukken afbijten kunt u met een kunstgebit beter niet doen. Snijd uw voedsel daarom in stukjes en kauw rustig en gelijkmatig met uw nieuwe kunstkiezen. Neem daarbij aan beide zijden een stukje voedsel in de mond. Neem er iets meer tijd voor dan dat u gewend was.

### Praten

Met uw nieuwe kunstgebit praat u in het begin wat onwennig. U slist bijvoorbeeld. Of bepaalde klanken klinken anders dan u gewend was. Het is alsof u met een volle mond praat. Dit is normaal. Uw mond moet nog wennen aan uw nieuwe kunstgebit. Meestal gaat het na enkele dagen een stuk beter. Oefen extra met die woorden of letters die nog niet helemaal naar uw zin klinken. Lees bijvoorbeeld de krant hardop.

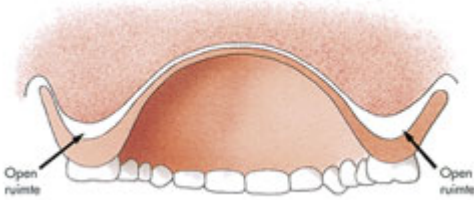


## Aanpassingen aan de overkappingsprothese

Na enige tijd zult u het gevoel hebben dat uw kunstgebit iets losser zit. Dat klopt. De wonden zijn genezen en uw kaken zijn iets geslonken. Hierdoor is ruimte ontstaan tussen uw kaak en uw kunstgebit. Na ongeveer zes weken of liever nog iets langer, kan de tandarts uw kunstgebit aanpassen. Hij kan een nieuwe laag of 'voering' in uw kunstgebit aanbrengen waardoor het weer steviger zit. In de meeste gevallen zult u dan uw kunstgebit één of twee dagen moeten missen.

## Enmaal een prothese, voor altijd klaar?

Er ontstaat dus veel ruimte tussen uw overkappingsprothese en uw kaak, waardoor uw kunstgebit op den duur losser gaat zitten. Als uw kunstgebit niet goed meer past, kan die op sommige plaatsen op uw kaak zwaarder gaan drukken dan op andere. Dat kan pijn veroorzaken. Ga dan naar uw tandarts. Schuur of vijl niet zelf aan uw overkappingsprothese! In zo'n geval past uw tandarts uw kunstgebit aan of adviseert hij u een nieuwe overkappingsprothese te maken. Dat is vaak na een jaar al nodig.



## Gemakkelijke overgang naar een 'gewoon' kunstgebit

Een overkappingsprothese heeft in principe dezelfde vorm en afmetingen als een 'gewoon' kunstgebit. Daarom kan de overkappingsprothese, als de wortels onverhoopt toch verloren gaan, eenvoudig worden veranderd in een 'gewoon' kunstgebit. Er is slechts een kleine aanpassing nodig. U hoeft dan niet zo lang te wennen aan dit aangepaste kunstgebit. Bovendien voelt het kunstgebit nog steeds vertrouwd aan.

## Regelmatig schoonmaken van het kunstgebit

### Het kunstgebit

Uw kunstgebit is nu nog nieuw en mooi. Dat wilt u natuurlijk graag zo houden. Daarom moet u, net als bij eigen tanden en kiezen, uw kunstgebit verzorgen. Als u het niet regelmatig schoonmaakt, blijven er voedselresten achter. Zowel op uw kunstgebit als eronder. Als u die niet verwijdert, kan uw tandvlees op den duur gaan ontsteken. Reinig uw gebit daarom zorgvuldig na iedere maaltijd. Gebruik een speciale protheseborstel, bijvoorbeeld van Lactona of Oral-B, en water om etensresten goed te verwijderen. Gebruik géén tandpasta. Die kan te veel schuren. Een schoon kunstgebit voelt altijd glad aan. Laat uw gladde gebit tijdens het reinigen niet uit uw handen glippen. Het zal kapot gaan. Vul voor de zekerheid eerst de wasbak met water en reinig uw gebit daarboven.

Reinig uw kunstgebit dagelijks met een bij de drogisterij of apotheek beschikbaar reinigingsmiddel. Volg daarbij de voorschriften van de fabrikant. Vraag eventueel uw behandelaar of mondhygiënist om advies. Leg uw kunstgebit sowieso één keer per week een nachtje in een reinigingsmiddel. Hiermee voorkomt u de vorming van tandsteen op uw kunstgebit. Borstel uw kunstgebit daarna goed en spoel het af met water. Leg uw kunstgebit nooit in heet water en gebruik zeker geen bleekwater of schuurmiddelen.

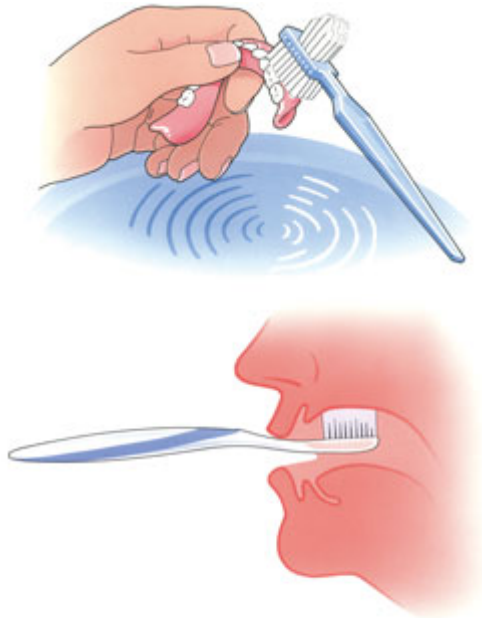
### Maak ook uw mond schoon

Houd behalve uw kunstgebit ook uw mond schoon. Spoel in het begin, als de wonden nog niet helemaal zijn genezen uw mond na elke maaltijd met een beetje lauw water. Daarna kunt u uw tandvlees beter met een zachte tandenborstel poetsen. Gebruik daarvoor gewone fluoridetandpasta. Masseer met een zachte tandenborstel minstens één keer per dag het slijmvlies waarop uw kunstgebit rust: uw kaken en de overgang van de kaak naar de wangen. Poets ook uw gehemelte, want ook daar kunnen voedselresten zitten.



dan ook 's nachts in uw mond. Daarna is het juist beter om het voor het slapengaan wel uit te doen. Op die manier geeft u ook uw kaken rust. Vindt u het vervelend om met een lege mond te slapen? Doe dan alleen het ondergebit uit. Wilt u toch uw hele kunstgebit dag en nacht dragen? Laat uw mond en kunstgebit dan minimaal één keer per jaar door uw tandarts controleren.

Heeft u het kunstgebit niet in uw mond? Bewaar het dan in een glas water. Ververs het water iedere dag. Uw kunstgebit kunt u ook in een glas gevuld met een reinigingsmiddel bewaren. Spoel uw kunstgebit altijd goed af met water voordat u het weer in uw mond plaatst.



## Het maken van de overkappingsprothese

### Afdrukken maken

De prothese kan door een tandarts worden aangemeten; het kan echter ook zijn dat een tandprotheticus dat doet. Een tandprotheticus is van oorsprong een tandtechnicus die gespecialiseerd is in het behandelen van patiënten met een kunstgebit.

Een afdruk van uw kaak wordt gemaakt met behulp van een afdruklepel, gevuld met een speciaal afdruk materiaal. In het tandtechnisch laboratorium wordt die afdruk met gips gevuld. Hierdoor ontstaat een gipsmodel, waarop de prothese kan worden gemaakt. Soms is een tweede afdruk nodig. Dan wordt op het gipsmodel een goed passende afdruklepel van kunsthars gemaakt. Met deze lepel wordt opnieuw een afdruk gemaakt om een nóg nauwkeuriger gipsmodel te krijgen. Hierop wordt uw overkappingsprothese gemaakt.

### Contact tussen boven- en onderkaak

Tijdens een volgend bezoek bepaalt de tandarts de stand van uw boven- en onderkaak ten opzichte van elkaar. Hij bepaalt hoe de kunsttanden en -kiezen in de boven- en onderprothese contact met elkaar moeten gaan maken, zodat u goed met uw overkappingsprothese kunt kauwen.

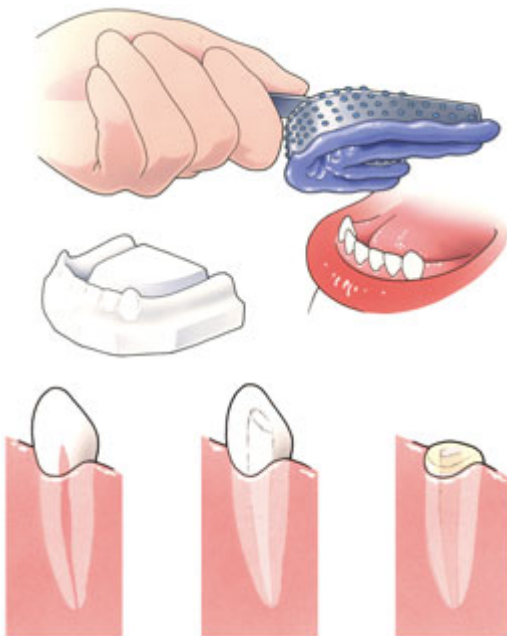
### Kleur, stand en vorm van de kunsttanden

Bent u tevreden over de kleur, de vorm en de stand van uw eigen tanden? Of misschien juist niet? Informeer uw behandelaar hierover vóórdat de overkappingsprothese wordt gemaakt. Uw behandelaar kan u hierin natuurlijk ook advies geven. Hij zal proberen zoveel mogelijk met uw wensen rekening te

## De laatste fase

Vóórdat de tandarts uw kunstgebit in uw mond kan plaatsen, moet hij nog twee dingen doen. Eerst slijpt hij de tanden en kiezen, die als pijlers voor de overkappingsprothese gaan fungeren, tot net boven het tandvlees af. Alleen de wortel van zo'n tand of kies blijft dus over. Het voorbehandelde wortelkanaal sluit hij af met een vulling. Dan trekt uw tandarts de overige gebitselementen die in uw mond zijn blijven staan. Direct daarop aansluitend plaatst hij de overkappingsprothese. U hoeft dus niet bang te zijn dat u enige tijd zonder tanden zult rondlopen.

U krijgt een compleet stel nieuwe kunsttanden en -kiezen over de wortels en de verse wonden van de getrokken tanden. Dat vindt u misschien een vreemd idee, maar dit heeft een groot voordeel. De overkappingsprothese zit in het begin namelijk als een soort verband op de wonden. Uw tandarts zal vervolgens met u een afspraak maken na één of twee dagen. Hij zal uw mond controleren en de eventuele klachten verhelpen.



## Aanpassingen aan het kunstgebit

Na enige tijd zult u het gevoel hebben dat uw kunstgebit iets losser zit. Dat klopt. De wonden zijn genezen, waardoor uw kaken iets zijn geslonken. Hierdoor is ruimte ontstaan tussen uw kaak en uw kunstgebit. Na ongeveer zes weken of liever nog iets langer, kan de tandarts uw kunstgebit aanpassen. Hij kan een nieuwe laag of 'voering' in uw kunstgebit aanbrengen, waardoor het weer steviger zit. In de meeste gevallen zult u dan uw kunstgebit één of twee dagen moeten missen.

## Reiniging van protheses en implantaten bij mensen met een verstandelijke beperking

Veel volwassenen met een verstandelijke beperking dragen een gebitsprothese (kunstgebit). Tegenwoordig is voor mensen met een verstandelijke beperking ook een behandeling met implantaten mogelijk. Een implantaat is een soort kunstwortel die in de kaak wordt geschroefd waarop de tandarts een kroon (tand of kies), brug (meer tanden of kiezen) of prothese (kunstgebit) kan bevestigen. In beide situaties is een goede mondhygiëne erg belangrijk om infecties en ontstekingen te voorkomen.

het kunstgebit niet regelmatig schoonmaakt, blijven er voedselresten achter. Zowel op het kunstgebit als eronder. Als u die niet verwijdert, kan het tandvlees gaan ontsteken. Spoel bij voorkeur na iedere maaltijd de prothese en de mond schoon met water. Haal etensresten op de prothese en in de mond weg. Gebruik een speciale protheseborstel bijvoorbeeld van Lactona of Oral-B om de prothese goed schoon te borstelen en daarmee te ontdoen van tandplak. Gebruik hiervoor géén tandpasta. Die kan te veel schuren. Gebruik water en een zachte vloeibare zeep. Een schoon kunstgebit voelt altijd glad aan. Laat het gladde gebit tijdens het reinigen niet uit uw handen glippen. Het zal kapot gaan. Vul voor de zekerheid eerst de wasbak met water en reinig het kunstgebit daarboven.

Leg het kunstgebit één keer per week een nachtje in azijn. Hiermee voorkomt u de vorming van tandsteen op het kunstgebit. Borstel het kunstgebit daarna goed en spoel het af met water. Leg het kunstgebit nooit in heet water en gebruik zeker geen bleekwater of schuurmiddelen. Vraag eventueel de behandelaar van uw cliënt om advies.

### **Maak ook de mond van uw cliënt schoon**

Reinig behalve de prothese ook het slijmvlies waarop het kunstgebit rust: de kaken, het gehemelte en de overgang van de kaak naar de wangen. Anders kunnen vervelende ontstekingen ontstaan. En ook nu geldt: voorkómen is beter dan genezen. Masseer het slijmvlies minstens één keer per dag met een zachte tandenborstel en water. Besteed extra aandacht aan het gehemelte. Begin steeds aan de buitenkant in de bovenkaak. Daaraan went uw kind of cliënt het makkelijkst en geeft hij het minste verzet. Schuif de borstel steeds een beetje op. Poets daarna de binnenkant van de bovenkaak. Dan poetst u de buitenkant van de onderkaak, gevolgd door de binnenkant van de onderkaak. Wanneer uw kind of cliënt snel kokhalst, kunt u het beste vanuit het midden naar opzij en naar achteren poetsen. Lees ook de informatie over de juiste poetshouding en methoden om de mond te openen.

### **Doe het kunstgebit 's nachts uit**

's Nachts moet u de prothese bij uw kind of cliënt uit de mond laten om het slijmvlies waar de prothese op rust gezond te houden. Bewaar de prothese na reiniging in een bakje schoon water. Borstel de prothese 's morgens opnieuw voordat u deze in de mond van uw kind of cliënt terugplaatst.

### **Prothesereinigingsmiddelen**

Er zijn diverse prothesereinigingsmiddelen op de markt. Het waterstofperoxide dat er in zit heeft een antibacteriële werking. Een reinigingsmiddel remt of verwijdert verkleuringen van o.a. koffie, thee, wijn en tabak en is verfrissend. Een reinigingsmiddel lost geen tandplak op. Hiervoor is borstelen noodzakelijk. Overmatig gebruik van deze reinigingsmiddelen kan de prothese beschadigen. Het kunstgebit kan verbleken en het oppervlak kan ruwer worden. Voor uw kind of cliënt kan een prothesereinigingstablet levensbedreigend zijn. Ook kan schade aan de slokdarm optreden als uw kind of cliënt de tablet voor een snoepje aanziet. Aangeraden wordt daarom dagelijks water en vloeibare zeep en één keer per week azijn te gebruiken.

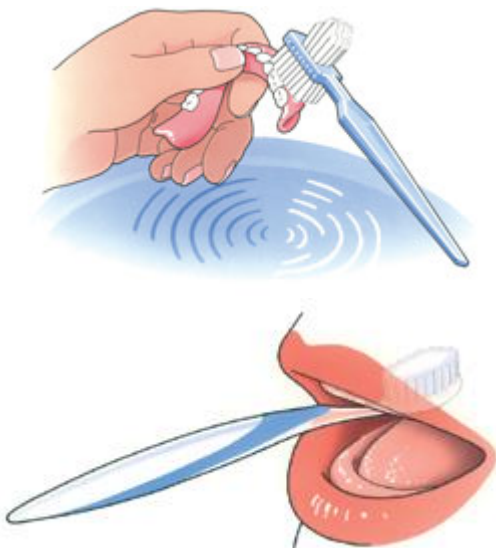
### **Reinigen implantaten**

Een implantaat onder een kroon of brug zit verankerd in het bot. Het is erg belangrijk dat u de overgang van de kroon of brug naar het tandvlees goed schoonmaakt. Poets dit gebied zorgvuldig met een zachte (elektrische) tandenborstel met fluoridetandpasta en gebruik daarbij tandenstokers of ragers. Mondhygiëne is bij implantaten erg belangrijk, ook voor mensen met een beperking. Bij een slechte mondhygiëne kan uw kind of cliënt zijn implantaat verliezen.

implantaat dat boven het tandvlees uitsteekt. Besteed extra aandacht aan de overgang van het implantaat naar het tandvlees. Reinig de ruimte onder de spalk met ragers en/of superfloss op aanwijzing van de tandarts of mondhygiënist. Op voorschrift van de tandarts of mondhygiënist kunt u eenmaal per dag chloorhexidinegel rondom het implantaat aanbrengen en de gebitsprothese eroverheen plaatsen. Als u voedselresten en tandplak rond de implantaten niet weghaalt, gaat het tandvlees ontsteken. Daardoor verliezen ze op den duur hun houvast, gaan ze los staan en kunnen ze pijn veroorzaken. Bekijk ook de juiste poetshouding, methoden om de mond te openen en de poetsinstructie.

Voor meer informatie over mond- en gebitsproblemen, mondverzorging en mondgezondheid van mensen met een verstandelijke beperking kunt u terecht bij of op:

- Vereniging tot Bevordering der Tandheelkundige Gezondheidszorg voor Gehandicapten ([VBTGG](#)) biedt informatie over tandheelkundige zorg voor mensen met een beperking.
- Centraal Overleg Bijzondere Tandheelkunde ([COBJT](#)) geeft een overzicht van de in Nederland gevestigde Centra voor Bijzondere Tandheelkunde.
- Nederlandse Vereniging voor Kindertandheelkunde ([NVVK](#)) geeft een overzicht van de in Nederland werkende kindertandartsen.
- De Nederlandse Vereniging voor Logopedie en Foniatrie ([NVLFF](#)). De website informeert over het werk van de logopedist: het ontwikkelen en waar nodig het herstel van mondfuncties. Stoornissen in de mond kunnen ontstaan door neurologische aandoeningen of ziektes.
- [LFB](#) is een belangenvereniging door mensen met een verstandelijke beperking die opkomt voor de belangen van mensen met een verstandelijke beperking.
- [Kiesbeter.nl](#) is een openbare zorgportal bedoeld voor alle volwassen inwoners van Nederland die vragen hebben op het gebied van zorg, zorgverzekeringen en gezondheid. De gehandicaptenzorg in Nederland kan op basis van geboden zorg, dienstverlening en huisvesting worden gezocht en vergeleken. De site biedt ook algemene informatie over gehandicaptenzorg.





## Een nieuwe blikvanger

U heeft een nieuw kunstgebit. Dat is een grote verandering, want uw nieuwe kunstgebit speelt een belangrijke rol bij het kauwen en spreken. Bovendien zijn uw kunststanden erg belangrijk voor uw uiterlijk. Uw tanden zijn immers uw eerste blikvanger.

Zie ook [Overkappingsprothese](#).



## Pijn door een nieuw kunstgebit

Het dragen van uw nieuwe kunstgebit kan in het begin pijnlijk zijn. Het zit strak tegen uw kaken aan. Op sommige plaatsen misschien wel iets té strak. Daardoor kunnen gevoelige drukplaatsen ontstaan. Door een kleine correctie aan uw kunstgebit kan uw behandelaar deze pijn meestal wegnemen. Vijl of schuur nooit zelf aan uw kunstgebit!

Voor een goed resultaat is het belangrijk dat u uw kunstgebit in uw mond houdt. Probeer er direct mee te praten en te eten. De behandelaar controleert uw kunstgebit enkele dagen nadat het geplaatst is. Heeft u vanwege de pijn of de onwennigheid toch besloten uw kunstgebit uit te doen? Doe het dan minstens een halve dag voor u naar de behandelaar gaat weer in! Anders kan hij de pijnlijke plekken niet herkennen. Laat u zich er niet toe verleiden uw oude kunstgebit weer in te doen. Dat maakt het wennen aan de nieuwe alleen maar moeilijker. Met uw nieuwe kunstgebit is het vaak een kwestie van doorzetten!



## Wennen aan uw nieuwe kunstgebit

zal u in de lastige beginperiode goed begeleiden, zodat u zo snel mogelijk aan uw nieuwe tanden en kiezen zult wennen. Ga voor de nacontrole en periodieke controle terug naar uw behandelaar.

\* Wij spreken hier kortweg over behandelaar.

NB. Dit kan een tandarts zijn of een tandprotheticus. Een tandprotheticus is van oorsprong een tandtechnicus die gespecialiseerd is in het behandelen van patiënten met een kunstgebit.

### Uiterlijk

Vooral als u in de spiegel kijkt, zult u erg moeten wennen. Uw bovenlip kan wat 'voller' zijn en uw gezicht wat minder ingevallen. Uzelf en mensen uit uw omgeving zullen even aan uw nieuwe verschijning moeten wennen.

### Eten

Eten met uw nieuwe kunstgebit is wat onwennig. Zeker in het begin zult u voorzichtig aan moeten doen. U ervaart zelf het beste wat wél en niét kan. Neem de eerste dagen zacht voedsel, zoals puree, gehakt en zacht fruit. Probeer enkele dagen daarna een stukje vis en een aardappel. Weer later kunt u voedsel eten zoals vlees of een appel. Stukken afbijten kunt u met een kunstgebit beter niet doen. Snijd uw voedsel in stukjes en kauw rustig en gelijkmatig. Neem daarbij aan beide zijden een stukje voedsel in de mond. Neem er meer tijd voor dan dat u gewend bent.

### Praten

Met uw nieuwe kunstgebit praat u in het begin wat onwennig. U slist bijvoorbeeld. Of bepaalde klanken klinken anders dan u gewend was. Het is alsof u met een volle mond praat. Dit is normaal. Uw mond moet nog wennen aan uw nieuwe kunstgebit. Meestal gaat het na enkele dagen een stuk beter. Oefen extra met die woorden of letters die nog niet helemaal naar uw zin klinken. Lees bijvoorbeeld de krant hardop.



## Reinigen van uw kunstgebit

Uw kunstgebit is nu nog nieuw en mooi. Dat wilt u natuurlijk graag zo houden. Daarom moet u, net als bij eigen tanden en kiezen, uw kunstgebit verzorgen. Als u het niet regelmatig schoonmaakt, blijven er voedselresten en tandplak achter. Zowel op uw kunstgebit als eronder. Als u die niet verwijdert, kan uw tandvlees op den duur gaan ontsteken. Reinig uw kunstgebit daarom zorgvuldig na iedere maaltijd. Gebruik een speciale protheseborstel en water en zeep om etensresten en tandplak goed te verwijderen. Gebruik géén tandpasta. Die kan te veel schuren. Een schoon kunstgebit voelt altijd glad aan. Laat het kunstgebit tijdens het schoon maken niet uit uw handen glijpen. Het zal kapot gaan. Vul voor de zekerheid eerst de wasbak met water of leg er een handdoek in en reinig uw kunstgebit daarboven.

een nachtje in een zwak werkend prothesereinigingsmiddel (bijvoorbeeld van ®Ecosym) te leggen. Hiermee voorkomt u verkleuring, ontstaan door bijvoorbeeld thee of rode wijn, én de vorming van tandsteen op uw kunstgebit. Borstel uw kunstgebit daarna goed en spoel het af met water. Leg uw kunstgebit nooit in heet water en gebruik geen agressieve prothesereinigingsmiddelen en zeker geen bleekwater of schuurmiddelen.

### Maak ook uw mond schoon

Reinig niet alleen uw kunstgebit, maar ook het slijmvlies waarop uw kunstgebit rust: uw kaken, gehemelte en de overgang van de kaak naar de wangen. Anders kunnen vervelende ontstekingen ontstaan. En ook nu geldt: voorkómen is beter dan genezen. Masseer het slijmvlies minstens één keer per dag met een zachte tandenborstel en besteed extra aandacht aan uw gehemelte. Gebruik een gewone tandpasta om uw mond te reinigen.

### Doe uw kunstgebit 's nachts uit

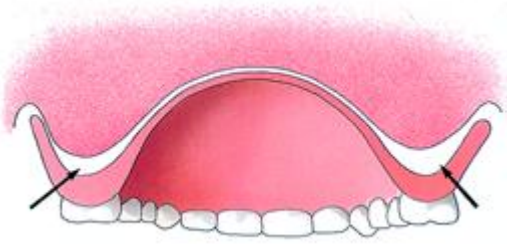
Wanneer u gaat slapen, moeten ook uw kaken rust krijgen. Doe daarom uw kunstgebit uit als u naar bed gaat en maak uw prothese schoon. Dat voorkomt ontsteking van het slijmvlies op de kaken. Vindt u het vervelend om met een lege mond te slapen? Doe dan alleen uw ondergebit uit. Wilt u toch uw hele kunstgebit dag en nacht dragen? Maak de prothese dan dagelijks extra goed schoon.

Heeft u het kunstgebit niet in uw mond? Maak het dan goed schoon en bewaar droog in een afgesloten bakje of nat in een glas water. Ververs het water wél iedere dag! Eventueel kunt u een zwak werkend reinigingsmiddel toevoegen. Spoel het kunstgebit altijd goed af met water voordat u het weer in uw mond plaatst.



## Eenmaal een kunstgebit, voor altijd klaar?

Na verloop van tijd bent u gewend aan uw nieuwe kunsttanden en -kiezen. Zo goed zelfs, dat het lijkt alsof ze er altijd zijn geweest. Maar dat blijft niet zo. Uw mond verandert omdat uw kaken slinken. Uw kunstgebit blijft wel even groot. Er ontstaat dus ruimte tussen uw kunstgebit en uw kaak waardoor uw kunstgebit op den duur losser gaat zitten. Als uw kunstgebit niet goed meer past, kan het op sommige plaatsen op uw kaak zwaarder gaan drukken dan op andere. Dat kan pijn veroorzaken. Schuur of vijl niet zelf aan uw kunstgebit, maar ga naar uw behandelaar! In zo'n

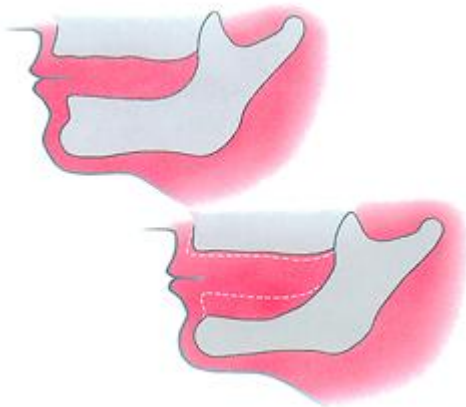


## Controle door uw behandelaar is belangrijk

Om pijn te voorkomen en om loszitten van uw kunstgebit tijdig te kunnen constateren, is het aan te raden minstens één keer per twee jaar naar de behandelaar voor controle te gaan. Ga ook als u geen klachten heeft. Het slinken van uw kaken gaat heel ongemerkt. Het zal u in eerste instantie dus niet opvallen. Uw behandelaar kan uw kunstgebit weer goed passend maken. Of hij kan u op tijd aanraden een nieuwe te nemen, want ook een kunstgebit kan verslijten. De behandelaar controleert bovendien of uw mond nog goed gezond is. Vooral mensen met een slecht passend kunstgebit of mensen die hun kunstgebit al jarenlang dragen, kunnen vervelende mondafwijkingen krijgen.

## Kleefpasta's, kleefpoeders en andere hulpmiddelen

Er zijn allerlei kleefpasta's, kleefpoeders en 'voeringen' op de markt om een kunstgebit meer houvast te geven. Die middelen zijn eigenlijk allemaal noodoplossingen. De oorzaak van het probleem wordt niet echt weggenomen. Doe nooit watjes onder uw kunstgebit. Uw kaken gaan daarvan alleen maar sneller slinken. Gaat uw kunstgebit loszitten? Ga dan naar uw behandelaar. Hij ziet meestal direct wat er aan de hand is en kan u het beste advies geven.



[« Terug naar het overzicht](#)

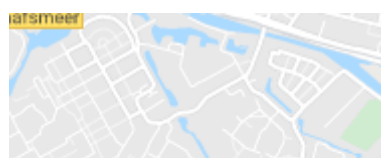
---

## CORONAVIRUS EN UW MONDZORG





Ook in coronatijd zijn controles belangrijk



## ADRESGEGEVENS

Kruidenhof 3  
1112 NV Diemen

Tel: [020 76 538 76](tel:0207653876)

E-mail: [info@tandartsendekruidenhof.nl](mailto:info@tandartsendekruidenhof.nl)

## OPENINGSTIJDEN

<b>Maandag:</b>	8:00 - 16:30
<b>Dinsdag:</b>	8:00 - 16.30
<b>Woensdag:</b>	8:00 - 16:30
<b>Donderdag:</b>	8:00 - 16:30
<b>Vrijdag:</b>	8:00 - 16:30
<b>Zaterdag:</b>	10:00 - 15:00

[Naar de tandarts in coronatijd](#)

[Jonge t-rex had 18 keer meer kracht in zijn kaken dan wij mensen](#)

## CORONAVIRUS EN UW MONDZORG



Ook in coronatijd zijn controles belangrijk

[Pharmeon](#) | [Beheer](#)



[Privacy](#) | [Voorwaarden](#)