



TANDTECHNISCH LABORATORIUM

Synoniemen: *laboratorium*

Inhoud

- [Het maken van een plaat- of frameprothese](#)
- [Waaruit bestaat de behandeling voor een facing?](#)
- [Wat kost een facing?](#)
- [Van eigen gebit naar een kunstgebit](#)
- [Het maken van de overkappingsprothese](#)
- [Hoe verloopt de behandeling van een kroon of een brug?](#)
- [Wat kost een kroon?](#)

[« Terug naar het overzicht](#)

Het maken van een plaat- of frameprothese

Alvorens een frameprothese wordt afgedrukt, moeten meestal steunen in uw eigen tanden of kiezen worden geslepen; bij een plaatprothese is dat meestal niet het geval. Vervolgens drukt de tandarts of tandprotheticus uw kaken af. Dat gebeurt met behulp van een afdruklepel, gevuld met een afdrukmetaal. In een tandtechnisch laboratorium wordt die afdruk vervolgens met gips gevuld. Hierdoor ontstaat het gipsmodel waarop uw plaat- of frameprothese wordt gemaakt. Soms is een tweede afdruk nodig om een mooie afdruk te krijgen.

In totaal heeft u vier á vijf behandelbezoeken nodig voor het op maat maken en plaatsen van een plaatprothese. Alles bij elkaar neemt het ongeveer vijf weken in beslag. Voor de frameprothese zijn meer bezoeken nodig en duurt het op maat maken meestal enkele weken langer.

Waaruit bestaat de behandeling voor een facing?

Het aanbrengen van een facing verloopt in een aantal stappen. Een facing van composiet brengt de tandarts in één behandeling aan. Een porseleinen facing wordt in een tandtechnisch laboratorium gemaakt. Daarom moet u minstens tweemaal naar uw tandarts.

De behandeling in stappen voor een composiet facing

Kiezen van de kleur

Eerst kiest de tandarts in overleg met u de juiste kleur van uw facing. Het effect van de gewenste kleur kan

Afslipen van de tand

Als het nodig is, slijpt de tandarts een heel dun laagje van het oppervlak van uw tand af. Zo maakt hij ruimte voor de facing. Als dit niet gebeurt, wordt uw tand iets dikker.

Vastplakken van de facing

Voordat uw tandarts de composiet aan uw tand plakt, behandelt hij uw tand voor met een zuur. Ook brengt hij een hechtlaag aan op uw tand. Op deze laag bevestigt hij de nog zachte composiet.

In vorm brengen van de facing

Nadat uw tandarts de composiet op uw tand heeft geplakt, boetseert hij het vulmateriaal eerst globaal in de juiste vorm. De tandarts beschijnt de composiet met een blauw licht als de gewenste vorm is bereikt. Hiermee maakt hij de composiet hard. Ten slotte slijpt hij de composiet in de gewenste vorm en polijst hij het oppervlak. Dan is de facing klaar. Als u de vorm of kleur niet goed vindt, kan uw tandarts de facing, na het wegslijpen van een laagje composiet, direct corrigeren.

De behandeling in stappen voor een porseleinen facing

Kiezen van de kleur

Tijdens de eerste behandeling bepaalt uw tandarts in overleg met u de juiste kleur van de facing. Hij gebruikt daarvoor een kleurenstaal. Uw facing wordt vervolgens in het tandtechnisch laboratorium in deze kleur gemaakt.

Afslipen van de tand

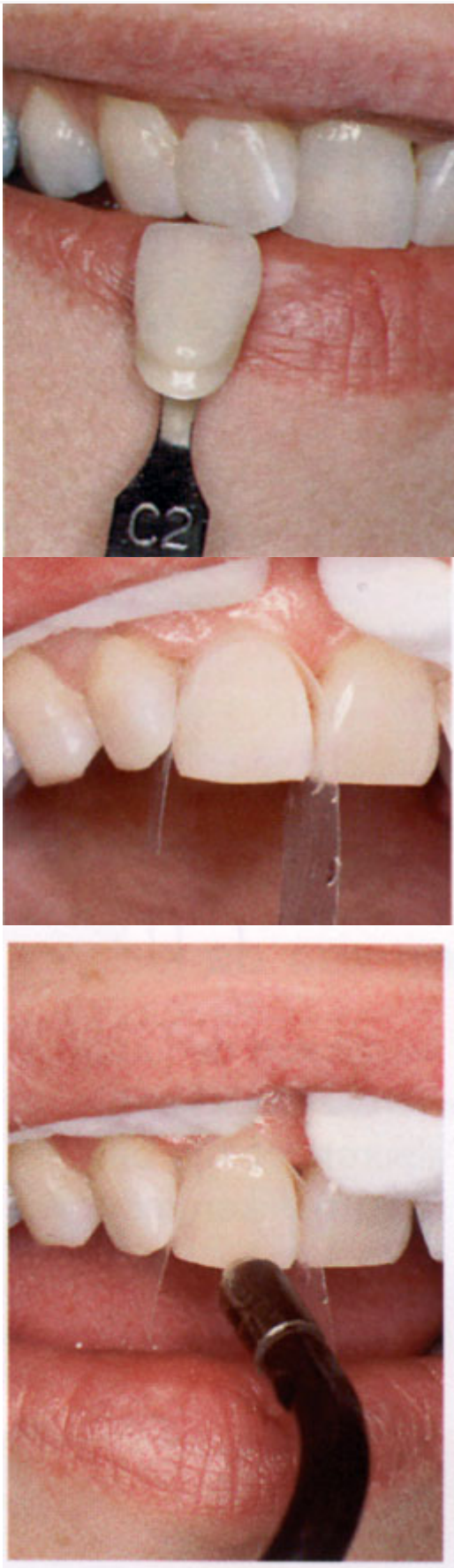
Bij een facing van porselein moet de tandarts bijna altijd glazuur wegslijpen. Een porseleinen facing moet namelijk minimaal een halve millimeter dik zijn.

In vorm brengen van de facing

Uw tandarts maakt een afdruk van uw tand. Die afdruk gaat naar het tandtechnisch laboratorium. Daar maken ze uw facing in de gewenste vorm.

Vastplakken van de facing

Tijdens de tweede behandeling brengt de tandarts de facing aan. Voordat de tandarts de facing aan uw tand plakt, behandelt hij uw tand voor met een zuur. Ook brengt hij een hechtlaag aan op uw tand. Op deze laag plakt hij de facing. Als u de vorm of kleur van de facing niet goed vindt, moet een geheel nieuwe facing in het tandtechnisch laboratorium worden gemaakt.





Wat kost een facing?

De kosten van een facing hangen onder meer af van het materiaal dat de tandarts gebruikt. Een facing van composiet is aanzienlijk goedkoper dan een facing van porselein. Dit prijsverschil ontstaat onder andere door de kosten van het tandtechnisch laboratorium. Uw tandarts kan aangeven wat de behandeling gaat kosten.

Van eigen gebit naar een kunstgebit

U krijgt een kunstgebit. Dat is een grote verandering, want uw nieuwe kunstgebit speelt een belangrijke rol bij het kauwen en spreken. Bovendien zijn uw kunsttanden erg belangrijk voor uw uiterlijk. Uw tanden zijn immers uw eerste blikvanger.

Het trekken van tanden en kiezen

Het trekken van tanden en kiezen gebeurt meestal niet in één keer. De tandarts trekt eerst uw kiezen. Pas later uw tanden. Die blijven dus voorlopig nog staan, zodat u niet zonder tanden zult lopen. Tussen het trekken van de kiezen en de tanden zit doorgaans enkele weken. In de tussentijd krijgt het tandvlees de

Daarna kunt u gewoon weer eten wat u normaal gewend bent. Meestal zal uw kauwvermogen minder zijn.

Een afdruk maken

Voordat de tandarts de tanden trekt, maakt hij een afdruk van uw kaak. Dat gebeurt met behulp van een afdruklepel, gevuld met een speciaal afdrukmetaal. In het tandtechnisch laboratorium wordt die afdruk met gips gevuld. Hierdoor ontstaat een gipsmodel. Hierop wordt een goed passende afdruklepel van kunsthars gemaakt. Met deze lepel wordt nóg een afdruk gemaakt om een nóg nauwkeuriger gipsmodel te krijgen. Hierop wordt uw kunstgebit gemaakt.

Bent u tevreden over de kleur, de vorm en de stand van uw eigen tanden? Of misschien juist niet? Informeer uw tandarts hierover vóórdat het kunstgebit wordt gemaakt. Uw tandarts kan u hierin advies geven. Hij zal proberen zoveel mogelijk met uw wensen rekening te houden.

Het kunstgebit wordt direct geplaatst

Vroeger liepen mensen voordat ze een kunstgebit kregen een tijdje zonder tanden. Tegenwoordig hoeft dat niet meer. Het kunstgebit, ook wel immediaatprothese genoemd, wordt onmiddellijk in uw mond geplaatst als de laatste tanden zijn getrokken. Dus direct over de verse wonden heen. Dat vindt u misschien een vreemd idee, maar dit heeft een groot voordeel. Uw kunstgebit zit in het begin namelijk als een soort verband op de wonden.

Als u in de spiegel kijkt, moet u waarschijnlijk erg wennen. Uw mond is nu een maal een belangrijke blikvanger en die is veranderd. Neem een paar dagen de tijd om te wennen en beoordeel pas dan hoe u er met uw nieuwe tanden en kiezen uitziet.

Zie ook [Een nieuw kunstgebit](#)





Het maken van de overkappingsprothese

Afdrukken maken

De prothese kan door een tandarts worden aangemeten; het kan echter ook zijn dat een tandprotheticus dat doet. Een tandprotheticus is van oorsprong een tandtechnicus die gespecialiseerd is in het behandelen van patiënten met een kunstgebit.

Een afdruk van uw kaak wordt gemaakt met behulp van een afdruklepel, gevuld met een speciaal afdruk materiaal. In het tandtechnisch laboratorium wordt die afdruk met gips gevuld. Hierdoor ontstaat een gipsmodel, waarop de prothese kan worden gemaakt. Soms is een tweede afdruk nodig. Dan wordt op het gipsmodel een goed passende afdruklepel van kunsthars gemaakt. Met deze lepel wordt opnieuw een afdruk gemaakt om een nóg nauwkeuriger gipsmodel te krijgen. Hierop wordt uw overkappingsprothese gemaakt.

Contact tussen boven- en onderkaak

Tijdens een volgend bezoek bepaalt de tandarts de stand van uw boven- en onderkaak ten opzichte van elkaar. Hij bepaalt hoe de kunsttanden en -kiezen in de boven- en onderprothese contact met elkaar moeten gaan maken, zodat u goed met uw overkappingsprothese kunt kauwen.

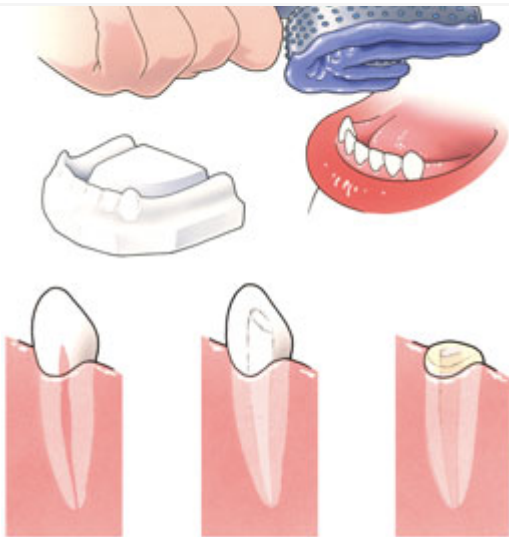
Kleur, stand en vorm van de kunsttanden

Bent u tevreden over de kleur, de vorm en de stand van uw eigen tanden? Of misschien juist niet? Informeer uw behandelaar hierover vóórdat de overkappingsprothese wordt gemaakt. Uw behandelaar kan u hierin natuurlijk ook advies geven. Hij zal proberen zoveel mogelijk met uw wensen rekening te houden.

De laatste fase

Vóórdat de tandarts uw kunstgebit in uw mond kan plaatsen, moet hij nog twee dingen doen. Eerst slijpt hij de tanden en kiezen, die als pijlers voor de overkappingsprothese gaan fungeren, tot net boven het tandvlees af. Alleen de wortel van zo'n tand of kies blijft dus over. Het voorbehandelde wortelkanaal sluit hij af met een vulling. Dan trekt uw tandarts de overige gebitselementen die in uw mond zijn blijven staan. Direct daarop aansluitend plaatst hij de overkappingsprothese. U hoeft dus niet bang te zijn dat u enige tijd zonder tanden zult rondlopen.

U krijgt een compleet stel nieuwe kunsttanden en -kiezen over de wortels en de verse wonden van de getrokken tanden. Dat vindt u misschien een vreemd idee, maar dit heeft een groot voordeel. De overkappingsprothese zit in het begin namelijk als een soort verband op de wonden. Uw tandarts zal vervolgens met u een afspraak maken na één of twee dagen. Hij zal uw mond controleren en de eventuele klachten verhelpen.



Hoe verloopt de behandeling van een kroon of een brug?

De behandeling van een kroon of brug verloopt in stappen. Hiervoor twee of drie bezoeken aan uw tandarts nodig. Een kroon of brug wordt niet direct in uw mond gemaakt, maar in een tandtechnisch laboratorium. Hiervoor is ongeveer één tot twee weken tijd nodig.

De behandeling in stappen

Afslipen van de tand of kies

Allereerst wordt een deel van de tand of kies afgeslepen, totdat er genoeg ruimte is om een kroon of brug te maken. Zo nodig krijgt u een plaatselijke verdoving.

Afdruk maken

Vervolgens maakt de tandarts een afdruk van uw hele kaak of het gedeelte waarin zich de afgeslepen kies bevindt. Hiervoor brengt de tandarts een afdruklepel met een rubberachtige massa in uw mond. Zo ontstaat een afdruk waarin later in een tandtechnisch laboratorium gips wordt gegoten. Op dit gipsmodel wordt de kroon of brug gemaakt.

Beetregistratie

Met de beetregistratie bepaalt de tandarts hoe de tanden en kiezen van uw onder- en bovenkaak op elkaar passen. Daarvoor is een afdruk van de tegenovergelegen kaak nodig. Hiervoor gebruikt de tandarts een wasplaatje.

Kleur bepalen

Als de kroon of brug vóór in de mond staat, heeft deze meestal een tandkleurige buitenlaag. Samen met uw tandarts zoekt u een geschikte kleur uit.

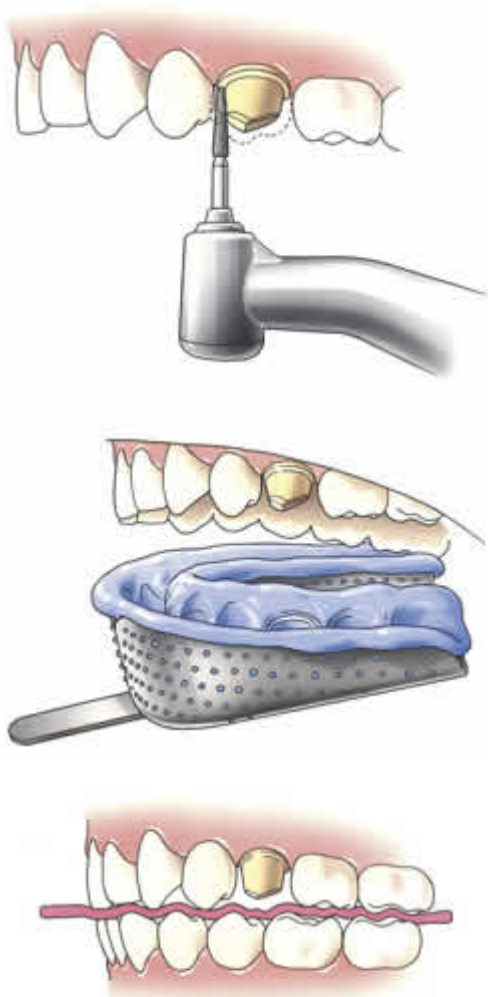
noodvoorziening (tijdelijke kroon). Eet er geen harde of kleverige producten mee. De tijdelijke kroon is daar niet op berekend. Neem bij breuk of losraken van de tijdelijke kroon contact op met uw tandarts.

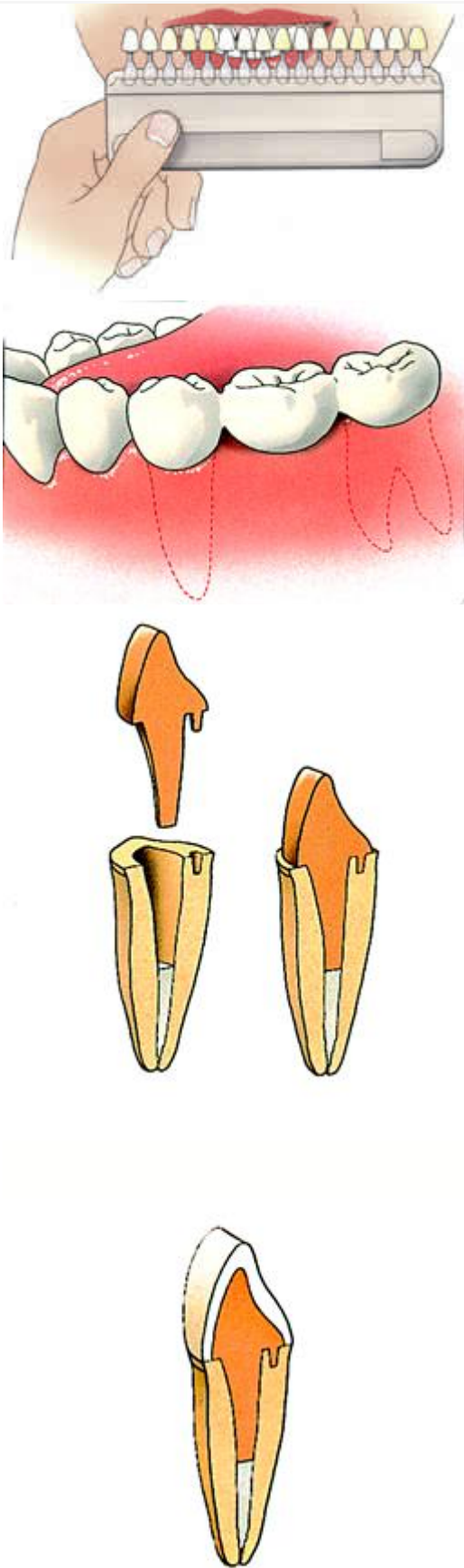
Vastzetten

Bij de laatste afspraak past uw tandarts de kroon of brug in uw mond en zet hem vast. Aan de binnenzijde van de kroon of brug brengt hij een snelhardend cement aan. Vervolgens schuift hij de kroon of brug op zijn plaats en drukt hem stevig aan.

Opbouw

Als uw tand of kies te weinig houvast biedt voor een kroon of brug, kan uw tandarts eerst een opbouw maken. Hij lijmt de opbouw met een pin in het wortelkanaal vast. Dan plaatst hij de kroon of brug over de opbouw.





Wat kost een kroon?

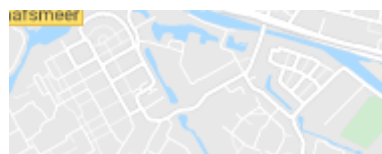
uw tandarts vooraf om een begroting.

[« Terug naar het overzicht](#)

CORONAVIRUS EN UW MONDZORG



Ook in coronatijd zijn controles belangrijk



ADRESGEGEVENS

Kruidenhof 3
1112 NV Diemen

Tel: [020 76 538 76](tel:0207653876)

E-mail: info@tandartsendekruidenhof.nl

Maandag:	8:00 - 16:30
Dinsdag:	8:00 - 16:30
Woensdag:	8:00 - 16:30
Donderdag:	8:00 - 16:30
Vrijdag:	8:00 - 16:30
Zaterdag:	10:00 - 15:00

NIEUWS

[Naar de tandarts in coronatijd](#)

[Jonge t-rex had 18 keer meer kracht in zijn kaken dan wij mensen](#)

CORONAVIRUS EN UW MONDZORG



[Ook in coronatijd zijn controles belangrijk](#)

[Pharmeon](#) | [Beheer](#)



[Privacy](#) | [Voorwaarden](#)