



## VULLINGEN

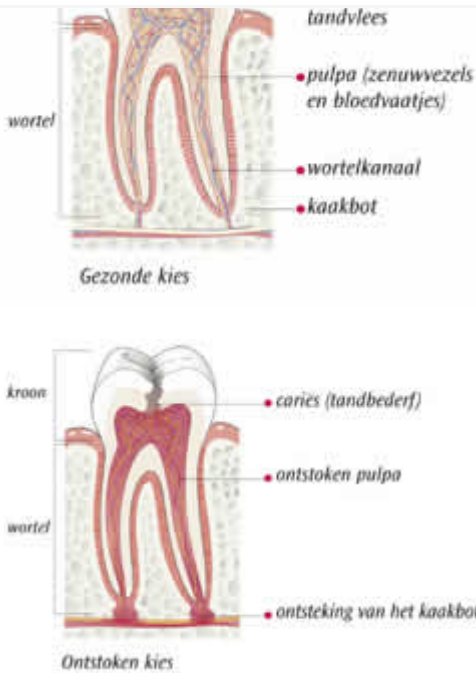
### Inhoud

- [Waardoor ontstaat ontstoken tandweefsel?](#)
- [Witte vullingen](#)
- [Kunnen witte vullingen altijd worden gebruikt?](#)
- [Wanneer wordt composiet gebruikt?](#)
- [Wanneer worden glasionomeer en compomeer gebruikt?](#)
- [Wat zijn voordelen en nadelen van witte vullingen?](#)
- [Gaan witte vullingen lang mee?](#)
- [Zijn witte vullingen schadelijk voor de gezondheid?](#)
- [Hoe ziet slijtage door tanderosie eruit?](#)
- [Het maken van de overkappingsprothese](#)
- [Wanneer kan een kroon nodig zijn?](#)

[« Terug naar het overzicht](#)

### Waardoor ontstaat ontstoken tandweefsel?

Door tandbederf of door een lekkende vulling kan uw tandweefsel ontstoken raken. Een harde klap op uw tand kan ook een aanleiding zijn. Bacteriën zijn meestal de veroorzakers van de ontsteking. Voelen uw tanden of kiezen gevoelig aan bij het drinken van koude of warme dranken? Dat kan een eerste signaal zijn. Soms geeft de ontsteking geen klachten, maar ook hevige pijnklachten komen voor. Uw tandarts moet het ontstoken tandweefsel verwijderen, anders zal het afsterven. Wanneer het tandweefsel niet wordt verwijderd, kan de ontsteking zich naar uw kaakbot uitbreiden. Hierdoor kan kaakbot rondom de tanden en kiezen verloren gaan. Uiteindelijk kan zoveel kaakbot verdwijnen dat de tanden en kiezen los gaan staan of zelfs uitvallen. U merkt een kaakbotontsteking bij het dichtbijten. Uw tand of kies kan dan te hoog aanvoelen.



## Witte vullingen

Tanden en kiezen kunnen met verschillende materialen worden gevuld. Een van die materialen is de witte vulling.

Daarvan zijn er drie soorten die door de tandarts direct in de mond kunnen worden aangebracht: composiet, glasionomeer en compomeer. Het zijn materialen die verschillen van samenstelling. Composiet is de sterkste van de drie. Daarom wordt composiet het meest gebruikt.

## Kunnen witte vullingen altijd worden gebruikt?

Een witte vulling kan in veel gevallen worden toegepast. Het hangt onder meer af van de grootte van de vulling en de plek waar de vulling moet komen. Welk vulmateriaal in welk geval het meest geschikt is, kunt u met uw tandarts bespreken

## Wanneer wordt composiet gebruikt?

Composiet wordt gebruikt voor het vullen van gaatjes in tanden en kiezen in het blijvend gebit. Ook kan de tandarts met composiet afgebroken tanden herstellen. In veel gevallen kan hij met composiet ook verkleurde tanden of tanden met een afwijkende vorm mooier maken.

## Wanneer worden glasionomeer en compomeer gebruikt?

Glasionomeer en compomeer zijn vanwege hun geringere sterkte op minder plaatsen in het gebit toepasbaar. Glasionomeer wordt toegepast op weinig kwetsbare plekken in het melk- en blijvend gebit, bijvoorbeeld op plekken waar bij kauwen nauwelijks kracht op wordt uitgeoefend. Compomeer wordt met name toegepast in het melkgebit. Melktanden en -kiezen slijten sneller dan blijvende elementen. Vullingen van compomeer slijten even snel mee en zijn daarom ideaal voor het melkgebit. De vulling komt dan immers niet boven de tand of kies uit te steken.

## Wat zijn voordelen en nadelen van witte vullingen?

van tanden en kiezen.

- Het witte vulmateriaal wordt geplakt aan de tand of kies. Er hoeven geen gezonde delen van de tand of kies te worden weggeslepen om het vulmateriaal houvast te geven. Dit is wél noodzakelijk bij een amalgaamvulling (het grijze vulmateriaal).
- De plaktechniek zorgt ook voor een goede hechting van de vulling aan de tand of kies, waardoor deze weer sterker wordt.

De voordelen zijn dus: onopvallende kleur, geen gezonde delen wegslijpen, goede hechting en de tand wordt weer sterker.

### Nadelen

- Niet alle witte vullingen zijn zo sterk als amalgaamvullingen. Daarom worden ze soms niet gebruikt voor grote vullingen in de kiezen.
- Het is bewerkelijker om een witte vulling aan te brengen dan een amalgaamvulling. Voor het repareren van tanden of kiezen met wit vulmateriaal zijn dan ook veel meer handelingen nodig. Het kost derhalve meer tijd.
- Witte vullingen zijn duurder dan amalgaamvullingen. Uw tandarts kan aangeven wat de behandeling gaat kosten.

De nadelen zijn dus: niet allemaal even sterk, het aanbrengen is bewerkelijk, duurder.

## Gaan witte vullingen lang mee?

Een witte vulling kan jarenlang meegaan. Omdat echter grote witte vullingen in de kiezen nog niet zo lang worden gebruikt, zal de tijd moeten leren of deze vullingen net zo lang meegaan als die van amalgaam. Witte vullingen kunnen op den duur minder mooi worden doordat zij kunnen verkleuren. Die verkleuring komt vooral voor bij mensen die veel roken of veel koffie en thee drinken. Zo'n oppervlakkige verkleuring kan worden gecorrigeerd door de vulling te polijsten. Soms kan over een oude witte vulling een nieuw wit laagje worden aangebracht. Het is ook altijd mogelijk om een witte vulling te vervangen

## Zijn witte vullingen schadelijk voor de gezondheid?

Het is niet aangetoond dat het gebruik van witte vullingen schadelijk is voor de gezondheid. Wie na het aanbrengen van de vulling klachten krijgt, doet er goed aan dit aan de tandarts te melden.

## Hoe ziet slijtage door tanderosie eruit?

De eerste tekenen zijn over het algemeen alleen voor de professional zichtbaar. Het oppervlak van de tanden of kiezen kan heel glad worden. De vorm kan veranderen. En de tanden kunnen een wat geliger kleur krijgen. Meestal merk je zelf slijtage door tanderosie pas op in een gevorderd stadium, als het uiterlijk van de tanden verandert. De voortanden worden bijvoorbeeld korter, dunner en doorschijnender of krijgen rafelige randen. Soms is er sprake van pijnklachten, bijvoorbeeld bij het eten en drinken van koude of zuren voedingsmiddelen.

Vaak is het tandglazuur dan geheel verdwenen en ligt het tandbeen bloot. Erosie tast de vullingen in tanden en kiezen niet aan. Hierdoor kunnen de vullingen boven het tandoppervlak gaan uitsteken



## Het maken van de overkappingsprothese

### Afdrukken maken

De prothese kan door een tandarts worden aangemeten; het kan echter ook zijn dat een tandprotheticus dat doet. Een tandprotheticus is van oorsprong een tandtechnicus die gespecialiseerd is in het behandelen van patiënten met een kunstgebit.

Een afdruk van uw kaak wordt gemaakt met behulp van een afdruklepel, gevuld met een speciaal afdruk materiaal. In het tandtechnisch laboratorium wordt die afdruk met gips gevuld. Hierdoor ontstaat een gipsmodel, waarop de prothese kan worden gemaakt. Soms is een tweede afdruk nodig. Dan wordt op het gipsmodel een goed passende afdruklepel van kunsthars gemaakt. Met deze lepel wordt opnieuw een afdruk gemaakt om een nóg nauwkeuriger gipsmodel te krijgen. Hierop wordt uw overkappingsprothese gemaakt.

### Contact tussen boven- en onderkaak

Tijdens een volgend bezoek bepaalt de tandarts de stand van uw boven- en onderkaak ten opzichte van elkaar. Hij bepaalt hoe de kunststanden en -kiezen in de boven- en onderprothese contact met elkaar moeten gaan maken, zodat u goed met uw overkappingsprothese kunt kauwen.

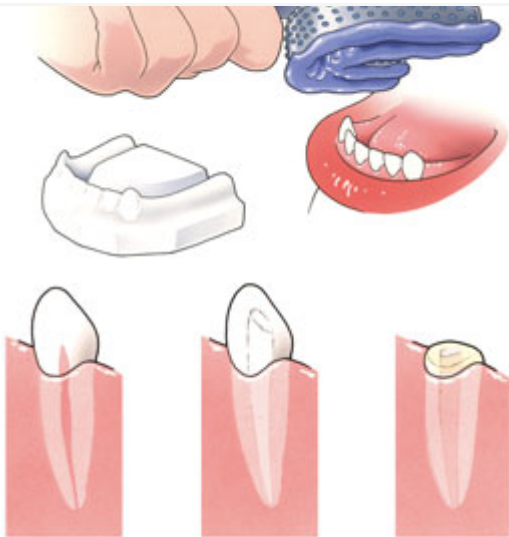
### Kleur, stand en vorm van de kunststanden

Bent u tevreden over de kleur, de vorm en de stand van uw eigen tanden? Of misschien juist niet? Informeer uw behandelaar hierover vóórdat de overkappingsprothese wordt gemaakt. Uw behandelaar kan u hierin natuurlijk ook advies geven. Hij zal proberen zoveel mogelijk met uw wensen rekening te houden.

### De laatste fase

Vóórdat de tandarts uw kunstgebit in uw mond kan plaatsen, moet hij nog twee dingen doen. Eerst slijpt hij de tanden en kiezen, die als pijlers voor de overkappingsprothese gaan fungeren, tot net boven het tandvlees af. Alleen de wortel van zo'n tand of kies blijft dus over. Het voorbehandelde wortelkanaal sluit hij af met een vulling. Dan trekt uw tandarts de overige gebitselementen die in uw mond zijn blijven staan. Direct daarop aansluitend plaatst hij de overkappingsprothese. U hoeft dus niet bang te zijn dat u enige tijd zonder tanden zult rondlopen.

U krijgt een compleet stel nieuwe kunststanden en -kiezen over de wortels en de verse wonden van de getrokken tanden. Dat vindt u misschien een vreemd idee, maar dit heeft een groot voordeel. De overkappingsprothese zit in het begin namelijk als een soort verband op de wonden. Uw tandarts zal vervolgens met u een afspraak maken na één of twee dagen. Hij zal uw mond controleren en de eventuele klachten verhelpen.



## Wanneer kan een kroon nodig zijn?

1. Er is onvoldoende houvast voor een vulling. Door tandbederf kan een groot deel van de tand of kies verloren zijn gegaan.
2. Verbeteren van het uiterlijk. Meestal gaat het daarbij om verkleurde en/of slecht gevormde tanden of kiezen die voor in de mond staan.



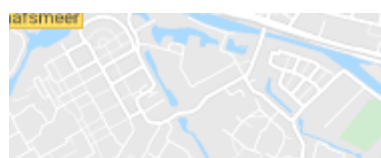
[« Terug naar het overzicht](#)

---

## CORONAVIRUS EN UW MONDZORG



Ook in coronatijd zijn controles belangrijk



## ADRESGEGEVENS

Kruidenhof 3  
1112 NV Diemen

Tel: [020 76 538 76](tel:0207653876)

E-mail: [info@tandartsendekruidenhof.nl](mailto:info@tandartsendekruidenhof.nl)

## OPENINGSTIJDEN

<b>Maandag:</b>	8:00 - 16:30
<b>Dinsdag:</b>	8:00 - 16.30
<b>Woensdag:</b>	8:00 - 16:30
<b>Donderdag:</b>	8:00 - 16:30
<b>Vrijdag:</b>	8:00 - 16:30
<b>Zaterdag:</b>	10:00 - 15:00

[Naar de tandarts in coronatijd](#)

[Jonge t-rex had 18 keer meer kracht in zijn kaken dan wij mensen](#)

## CORONAVIRUS EN UW MONDZORG



Ook in coronatijd zijn controles belangrijk

[Pharmeon](#) | [Beheer](#)



[Privacy](#) | [Voorwaarden](#)