



BRUG

Inhoud

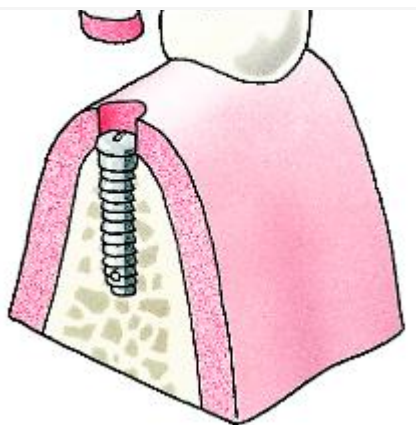
- [Na het inbrengen van de implantaten](#)
- [Mondhygiëne bij implantaten](#)
- [Brugnaald en superfloss: individueel aanvullend](#)
- [Wanneer worden implantaten toegepast?](#)
- [Kronen en bruggen. Duurzame vervangingen voor tanden en kiezen](#)
- [Wat is een brug?](#)
- [Wanneer kan een brug nodig zijn?](#)
- [Welke soorten bruggen zijn er?](#)
- [Van welk materiaal zijn kronen en bruggen gemaakt?](#)
- [Hoe verloopt de behandeling van een kroon of een brug?](#)
- [Onderhoud van kronen en bruggen](#)
- [Hoe lang gaat een kroon of brug mee?](#)
- [Krijg ik last van napijn bij de behandeling voor een kroon of een brug?](#)
- [Wat kost een brug?](#)
- [Worden kronen en bruggen door de verzekering vergoed?](#)

[« Terug naar het overzicht](#)

Na het inbrengen van de implantaten

Na plaatsen van de implantaten kan het tandvles ter plaatse pijnlijk en gezwollen zijn. Daarvoor krijgt u zonodig een pijnstillend middel voorgeschreven. Ook is het verstandig gedurende één of twee weken na het aanbrengen van implantaten uw voeding aan te passen. Uw behandelaar kan u daarbij adviseren.

De eerste maanden na plaatsen mag u de implantaten niet te zwaar belasten. Een tijdelijk geplaatste voorziening waarborgt de kauwfunctie en de esthetiek zoveel mogelijk. Twee tot zes maanden na het inbrengen zitten de implantaten stevig in het bot vastgegroeid en kan de tandarts of een tandprotheticus (in geval van een overkappingsprothese) hierop de kroon, de brug of de prothese maken. Hij neemt daarvoor onder plaatselijke verdoving soms eerst een klein stukje van het tandvles boven het implantaat weg.



Mondhygiëne bij implantaten

Een implantaat onder een kroon of brug zit verankerd in het bot. Het is erg belangrijk dat u de overgang van de kroon of brug naar het tandvlees goed schoonmaakt. Poets dit gebied zorgvuldig met een zachte tandenborstel en gebruik tandenstokers, ragers en/of flossdraad. Bij een slechte mondhygiëne kunt u uw implantaat verliezen.

Implantaten die als pijlers dienen onder een overkappingsprothese maakt u schoon met een zachte tandenborstel, ragers en/of (super)flossdraad. Poets tweemaal per dag het deel van het implantaat dat boven het tandvlees uitsteekt. Besteed extra aandacht aan de overgang van het implantaat naar het tandvlees. Reinig de ruimte onder de spalk met ragers en/of superfloss op aanwijzing van uw tandarts of mondhygiënist. Als u voedselresten en plak rond de implantaten niet weghaalt, gaat het tandvlees ontsteken. Daardoor verliezen ze op den duur hun houvast, gaan ze los staan en kunnen ze pijn veroorzaken.



Als u de flossdraad niet door het contactpunt tussen uw tanden of kiezen kunt brengen (bijvoorbeeld bij een brug of vaste beugel) kan een brugnaald uitkomst bieden.

Brugnaalden zijn plastic naalden met een groot oog om een flossdraad doorheen te halen en daarmee onder een brug of andere voorzieningen te reinigen.

Superfloss is een stuk flossdraad met een verdikking in het midden en als begin is de draad verhard om daarmee onder een brug of andere voorzieningen te reinigen.

Let op: verkeerd gebruik van hulpmiddelen bij de mondhygiëne kan schade veroorzaken aan tanden en tandvlees.

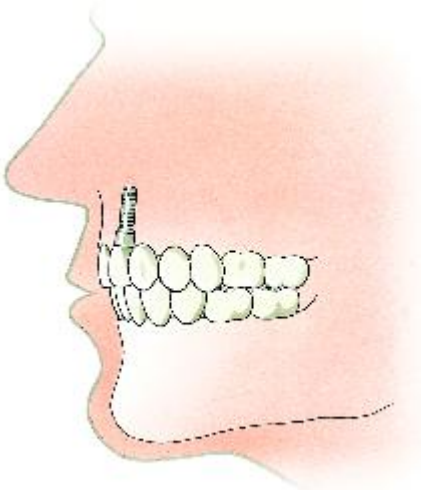


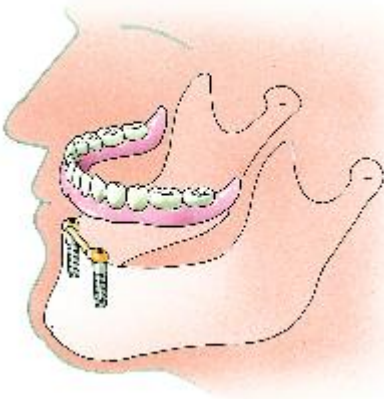
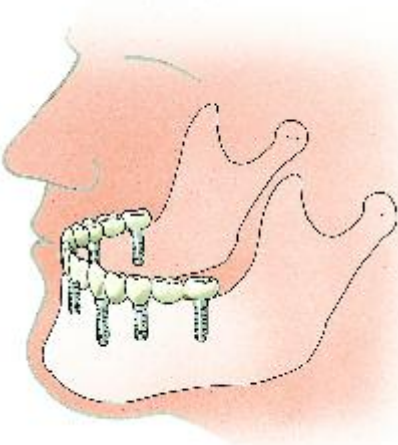
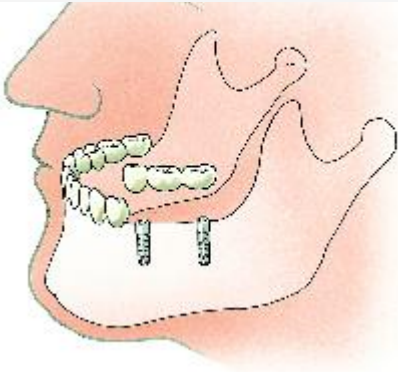
Wanneer worden implantaten toegepast?

- **Bij het ontbreken van één tand of kies**, wordt een implantaat ter plaatse van het ontbrekende gebitselement in de kaak geplaatst en wordt daarop een kroon van keramiek of een combinatie van keramiek met metaal vastgezet.

- **Bij het ontbreken van enkele tanden of kiezen** plaatst men twee of meer implantaten en maakt men een vastzittende brug. Deze brug vervangt de ontbrekende tanden en/of kiezen.

- **Bij het ontbreken van alle tanden en kiezen** worden twee of meer implantaten geplaatst. Daarop worden knopjes of staafjes gemaakt waarop een overkappingsprothese vastklikt. Deze is uitneembaar, maar zit wel veel vaster dan een normale gebitsprothese. Soms wordt er een niet-uitneembare brug op vervaardigd, maar dan heb je wel tenminste vier implantaten nodig en is de behandeling veel duurder omdat de verzekeraar een dergelijke behandeling in het algemeen niet vergoedt.



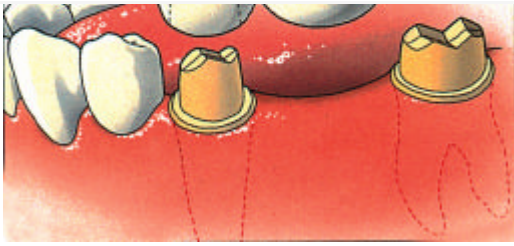


Kronen en bruggen. Duurzame vervangingen voor tanden en kiezen

Kronen en bruggen zijn bedoeld als duurzame vervangingen voor tanden en kiezen. Ze benaderen de oorspronkelijke vorm en functie zoveel mogelijk. Een behandeling voor een kroon of brug is ingewikkelder dan voor een gewone vulling. U zult dan ook enkele keren bij uw tandarts moeten terugkomen.

Wat is een brug?

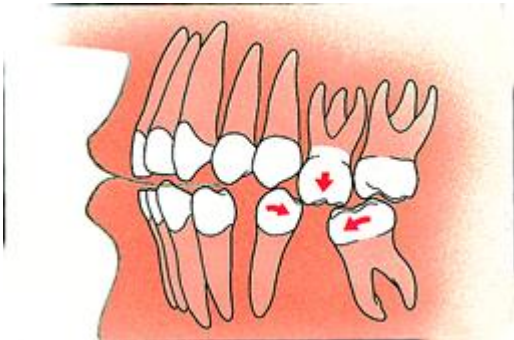
Een brug wordt gemaakt ter vervanging van één of meer ontbrekende tanden en/of kiezen. Een brug zit vast aan twee of meer pijlers. Dat zijn afgeslepen tanden of kiezen aan weerszijden van de open ruimte van de ontbrekende tand of kies. Een brug bestaat uit twee of meer kronen die op pijlers passen en een brugtussendeel, ook wel 'dummy' genoemd. Deze bestaat uit één of meer kunsttanden en/of kiezen die op de plaats van de open ruimte komen.



Wanneer kan een brug nodig zijn?

1. Om beter te kunnen kauwen.
2. Verbetering van het uiterlijk.
3. Om te voorkomen dat tanden en kiezen scheef gaan staan en/of gaan uitgroeien.

Als tanden en kiezen ontbreken, kunnen de tanden of kiezen van de andere kaak in de richting van de open ruimte groeien. Ook kunnen de tanden of kiezen aan weerszijden van de open ruimte naar elkaar toe groeien, waardoor ze scheef gaan staan.



Welke soorten bruggen zijn er?

Gewone brug

Bij een gewone brug bevinden de pijlers zich aan weerszijden van de open ruimte.

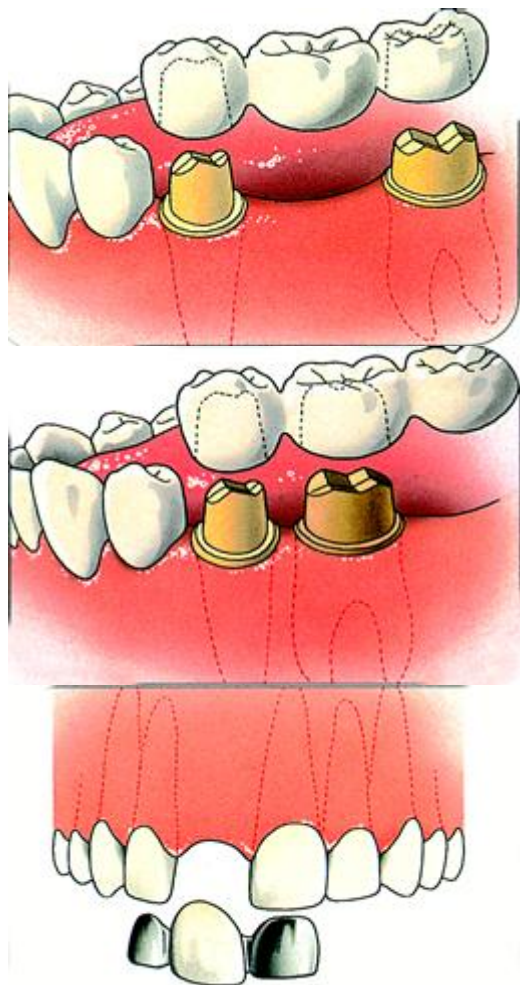
Vrij-eindigende brug

Bij een vrij-eindigende brug bevinden de pijlers zich aan één zijde van de ontbrekende tand of kies.

Etsbrug

Een etsbrug is meestal mogelijk wanneer de tanden of kiezen aan weerszijden van de open ruimte nagenoeg gaaf zijn. Voor deze constructie hoeft nauwelijks iets van de gave tanden te worden afgeslepen.

Een etsbrug kan, indien nodig, meestal vrij eenvoudig worden verwijderd.



Van welk materiaal zijn kronen en bruggen gemaakt?

Porselein

Kronen van porselein kunnen in veel situaties worden toegepast. Door nieuwe technieken is de kans op breuk uitgesloten. Het materiaal is tandkleurig en ziet er zeer natuurgetrouw uit.

Metaal-porselein

Hierbij wordt metaal als basis gebruikt. Voor het uiterlijk wordt over het zichtbare metaal een laag van tandkleurig porselein aangebracht.

Metaal

Soms worden kronen en bruggen alleen van metaal gemaakt. Dit materiaal is zeer sterk en slijtvast. Ze krijgen dan een goud- of zilverkleurige goudlegering. Vanwege de kleur plaatst de tandarts ze alleen achter in de mond.





Hoe verloopt de behandeling van een kroon of een brug?

De behandeling van een kroon of brug verloopt in stappen. Hiervoor twee of drie bezoeken aan uw tandarts nodig. Een kroon of brug wordt niet direct in uw mond gemaakt, maar in een tandtechnisch laboratorium. Hiervoor is ongeveer één tot twee weken tijd nodig.

De behandeling in stappen

Afslipen van de tand of kies

Allereerst wordt een deel van de tand of kies afgeslepen, totdat er genoeg ruimte is om een kroon of brug te maken. Zo nodig krijgt u een plaatselijke verdoving.

Vervolgens maakt de tandarts een afdruk van uw hele kaak of het gedeelte waarin zich de afgeslepen kies bevindt. Hiervoor brengt de tandarts een afdruklepel met een rubberachtige massa in uw mond. Zo ontstaat een afdruk waarin later in een tandtechnisch laboratorium gips wordt gegoten. Op dit gipsmodel wordt de kroon of brug gemaakt.

Beetregistratie

Met de beetregistratie bepaalt de tandarts hoe de tanden en kiezen van uw onder- en bovenkaak op elkaar passen. Daarvoor is een afdruk van de tegenovergelegen kaak nodig. Hiervoor gebruikt de tandarts een wasplaatje.

Kleur bepalen

Als de kroon of brug vóór in de mond staat, heeft deze meestal een tandkleurige buitenlaag. Samen met uw tandarts zoekt u een geschikte kleur uit.

Noodvoorziening

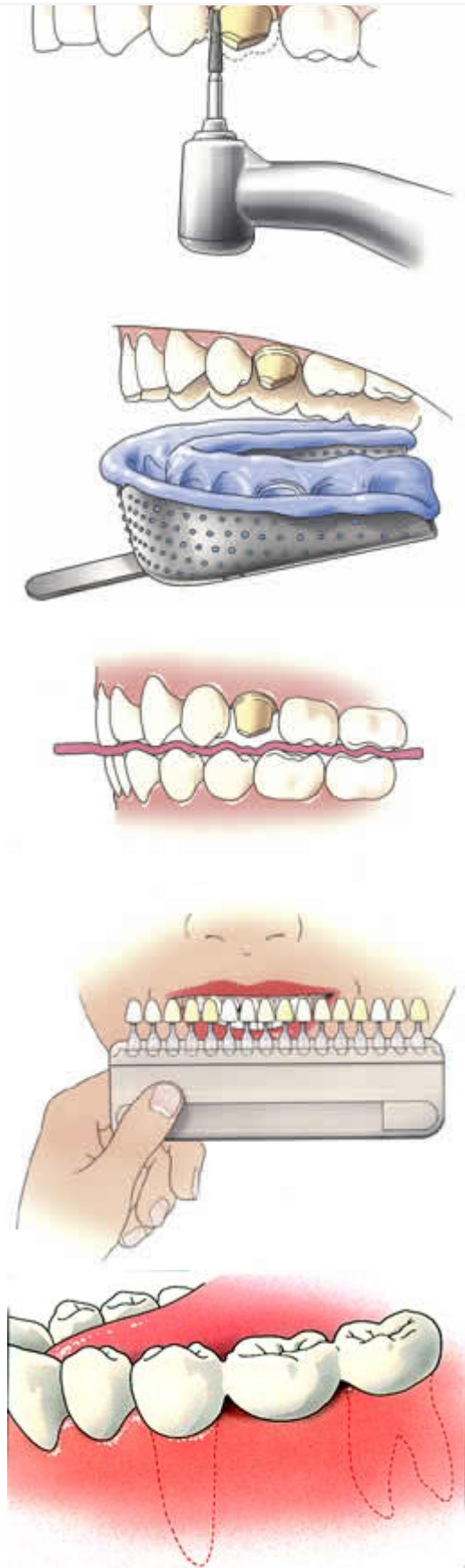
Voor uw comfort en ter bescherming van de afgeslepen tand of kies, maakt de tandarts een noodvoorziening (tijdelijke kroon). Eet er geen harde of kleverige producten mee. De tijdelijke kroon is daar niet op berekend. Neem bij breuk of losraken van de tijdelijke kroon contact op met uw tandarts.

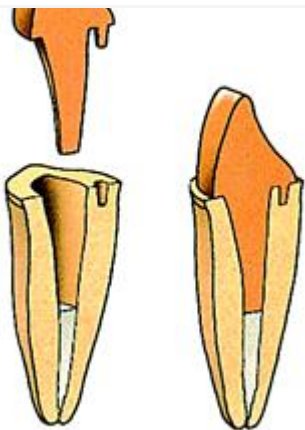
Vastzetten

Bij de laatste afspraak past uw tandarts de kroon of brug in uw mond en zet hem vast. Aan de binnenzijde van de kroon of brug brengt hij een snelhardend cement aan. Vervolgens schuift hij de kroon of brug op zijn plaats en drukt hem stevig aan.

Opbouw

Als uw tand of kies te weinig houvast biedt voor een kroon of brug, kan uw tandarts eerst een opbouw maken. Hij lijmt de opbouw met een pin in het wortelkanaal vast. Dan plaatst hij de kroon of brug over de opbouw.





Onderhoud van kronen en bruggen

De dagelijkse mondhygiëne is bij kronen en bruggen extra belangrijk. Vooral het tandvlees rondom de kroon of brug moet u goed reinigen. Een kwetsbare plek is de rand van de kroon of brug. Daarop kan gemakkelijk tandplak achterblijven. Plak veroorzaakt gaatjes langs de rand van uw kroon of brug en ontsteking van het tandvlees. Poets dit gebied zorgvuldig met een zachte tandenborstel en gebruik tandenstokers, ragers en/of flossdraad. Uw tandarts of mondhygiënist kan u hierbij adviseren.



Hoe lang gaat een kroon of brug mee?

dat een kroon of een brug al voortijdig wordt beschadigd.

Krijg ik last van napijn bij de behandeling voor een kroon of een brug?

Na plaatsing kan een tand of kies die van een kroon of een brug is voorzien soms gevoelig zijn. Dit is meestal tijdelijk. Raadpleeg uw tandarts als de gevoeligheid aanhoudt of heviger wordt.

Wat kost een brug?

De kosten voor een brug hangen af van de soort brug en het aantal tanden en kiezen dat moet worden vervangen. Een etsbrug is vaak goedkoper dan een gewone brug. Ook hiervoor geldt: vraag uw tandarts vooraf om een begroting.

Worden kronen en bruggen door de verzekering vergoed?

De vergoedingen variëren per verzekering. In de polis van uw ziektekostenverzekering staat op welke vergoedingen u recht heeft.

[« Terug naar het overzicht](#)

CORONAVIRUS EN UW MONDZORG



[Ook in coronatijd zijn controles belangrijk](#)



ADRESGEGEVENS

Kruidenhof 3
1112 NV Diemen

Tel: [020 76 538 76](tel:0207653876)

E-mail: info@tandartsendekruidenhof.nl

OPENINGSTIJDEN

Maandag:	8:00 - 16:30
Dinsdag:	8:00 - 16.30
Woensdag:	8:00 - 16:30
Donderdag:	8:00 - 16:30
Vrijdag:	8:00 - 16:30
Zaterdag:	10:00 - 15:00

NIEUWS

[Naar de tandarts in coronatijd](#)

[Jonge t-rex had 18 keer meer kracht in zijn kaken dan wij mensen](#)

CORONAVIRUS EN UW MONDZORG



Ook in coronatijd zijn controles belangrijk

[Pharmeon](#) | [Beheer](#)



[Privacy](#) | [Voorwaarden](#)