



## AFDRUKLEPEL

### Inhoud

- [Het maken van een plaat- of frameprothese](#)
- [Van eigen gebit naar een kunstgebit](#)
- [Het maken van de overkappingsprothese](#)
- [Hoe verloopt de behandeling van een kroon of een brug?](#)

[« Terug naar het overzicht](#)

### Het maken van een plaat- of frameprothese

Alvorens een frameprothese wordt afgedrukt, moeten meestal steunen in uw eigen tanden of kiezen worden geslepen; bij een plaatprothese is dat meestal niet het geval. Vervolgens drukt de tandarts of tandprotheticus uw kaken af. Dat gebeurt met behulp van een afdruklepel, gevuld met een afdruk materiaal. In een tandtechnisch laboratorium wordt die afdruk vervolgens met gips gevuld. Hierdoor ontstaat het gipsmodel waarop uw plaat- of frameprothese wordt gemaakt. Soms is een tweede afdruk nodig om een mooie afdruk te krijgen.

In totaal heeft u vier á vijf behandelbezoeken nodig voor het op maat maken en plaatsen van een plaatprothese. Alles bij elkaar neemt het ongeveer vijf weken in beslag. Voor de frameprothese zijn meer bezoeken nodig en duurt het op maat maken meestal enkele weken langer.

### Van eigen gebit naar een kunstgebit

U krijgt een kunstgebit. Dat is een grote verandering, want uw nieuwe kunstgebit speelt een belangrijke rol bij het kauwen en spreken. Bovendien zijn uw kunsttanden erg belangrijk voor uw uiterlijk. Uw tanden zijn immers uw eerste blikvanger.

#### Het trekken van tanden en kiezen

Het trekken van tanden en kiezen gebeurt meestal niet in één keer. De tandarts trekt eerst uw kiezen. Pas later uw tanden. Die blijven dus voorlopig nog staan, zodat u niet zonder tanden zult lopen. Tussen het trekken van de kiezen en de tanden zit doorgaans enkele weken. In de tussentijd krijgt het tandvlees de gelegenheid om te genezen en te herstellen. U zult het dus een tijdje zonder kiezen moeten stellen. Met eten is dat een beetje behelpen. Als de wonden nog niet zijn genezen, kunt u het beste zacht voedsel eten. Daarna kunt u gewoon weer eten wat u normaal gewend bent. Meestal zal uw kauwvermogen minder zijn.

afdruklepel, gevuld met een speciaal afdrukmetaal. In het tandtechnisch laboratorium wordt die afdruk met gips gevuld. Hierdoor ontstaat een gipsmodel. Hierop wordt een goed passende afdruklepel van kunsthars gemaakt. Met deze lepel wordt nóg een afdruk gemaakt om een nóg nauwkeuriger gipsmodel te krijgen. Hierop wordt uw kunstgebit gemaakt.

Bent u tevreden over de kleur, de vorm en de stand van uw eigen tanden? Of misschien juist niet? Informeer uw tandarts hierover vóórdat het kunstgebit wordt gemaakt. Uw tandarts kan u hierin advies geven. Hij zal proberen zoveel mogelijk met uw wensen rekening te houden.

### Het kunstgebit wordt direct geplaatst

Vroeger liepen mensen voordat ze een kunstgebit kregen een tijdje zonder tanden. Tegenwoordig hoeft dat niet meer. Het kunstgebit, ook wel immediaatprothese genoemd, wordt onmiddellijk in uw mond geplaatst als de laatste tanden zijn getrokken. Dus direct over de verse wonden heen. Dat vindt u misschien een vreemd idee, maar dit heeft een groot voordeel. Uw kunstgebit zit in het begin namelijk als een soort verband op de wonden.

Als u in de spiegel kijkt, moet u waarschijnlijk erg wennen. Uw mond is nu een maal een belangrijke blikvanger en die is veranderd. Neem een paar dagen de tijd om te wennen en beoordeel pas dan hoe u er met uw nieuwe tanden en kiezen uitziet.

Zie ook [Een nieuw kunstgebit](#)





## Het maken van de overkappingsprothese

### Afdrukken maken

De prothese kan door een tandarts worden aangemeten; het kan echter ook zijn dat een tandprotheticus dat doet. Een tandprotheticus is van oorsprong een tandtechnicus die gespecialiseerd is in het behandelen van patiënten met een kunstgebit.

Een afdruk van uw kaak wordt gemaakt met behulp van een afdruklepel, gevuld met een speciaal afdruk materiaal. In het tandtechnisch laboratorium wordt die afdruk met gips gevuld. Hierdoor ontstaat een gipsmodel, waarop de prothese kan worden gemaakt. Soms is een tweede afdruk nodig. Dan wordt op het gipsmodel een goed passende afdruklepel van kunsthars gemaakt. Met deze lepel wordt opnieuw een afdruk gemaakt om een nóg nauwkeuriger gipsmodel te krijgen. Hierop wordt uw overkappingsprothese gemaakt.

### Contact tussen boven- en onderkaak

Tijdens een volgend bezoek bepaalt de tandarts de stand van uw boven- en onderkaak ten opzichte van elkaar. Hij bepaalt hoe de kunsttanden en -kiezen in de boven- en onderprothese contact met elkaar moeten gaan maken, zodat u goed met uw overkappingsprothese kunt kauwen.

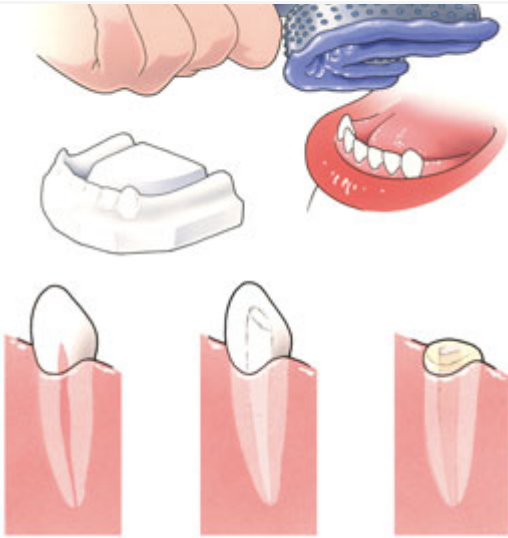
### Kleur, stand en vorm van de kunsttanden

Bent u tevreden over de kleur, de vorm en de stand van uw eigen tanden? Of misschien juist niet? Informeer uw behandelaar hierover vóórdat de overkappingsprothese wordt gemaakt. Uw behandelaar kan u hierin natuurlijk ook advies geven. Hij zal proberen zoveel mogelijk met uw wensen rekening te houden.

### De laatste fase

Vóórdat de tandarts uw kunstgebit in uw mond kan plaatsen, moet hij nog twee dingen doen. Eerst slijpt hij de tanden en kiezen, die als pijlers voor de overkappingsprothese gaan fungeren, tot net boven het tandvlees af. Alleen de wortel van zo'n tand of kies blijft dus over. Het voorbehandelde wortelkanaal sluit hij af met een vulling. Dan trekt uw tandarts de overige gebitselementen die in uw mond zijn blijven staan. Direct daarop aansluitend plaatst hij de overkappingsprothese. U hoeft dus niet bang te zijn dat u enige tijd zonder tanden zult rondlopen.

U krijgt een compleet stel nieuwe kunsttanden en -kiezen over de wortels en de verse wonden van de getrokken tanden. Dat vindt u misschien een vreemd idee, maar dit heeft een groot voordeel. De overkappingsprothese zit in het begin namelijk als een soort verband op de wonden. Uw tandarts zal vervolgens met u een afspraak maken na één of twee dagen. Hij zal uw mond controleren en de eventuele klachten verhelpen.



## Hoe verloopt de behandeling van een kroon of een brug?

De behandeling van een kroon of brug verloopt in stappen. Hiervoor twee of drie bezoeken aan uw tandarts nodig. Een kroon of brug wordt niet direct in uw mond gemaakt, maar in een tandtechnisch laboratorium. Hiervoor is ongeveer één tot twee weken tijd nodig.

### De behandeling in stappen

#### **Afslipen van de tand of kies**

Allereerst wordt een deel van de tand of kies afgeslepen, totdat er genoeg ruimte is om een kroon of brug te maken. Zo nodig krijgt u een plaatselijke verdoving.

#### **Afdruk maken**

Vervolgens maakt de tandarts een afdruk van uw hele kaak of het gedeelte waarin zich de afgeslepen kies bevindt. Hiervoor brengt de tandarts een afdruklepel met een rubberachtige massa in uw mond. Zo ontstaat een afdruk waarin later in een tandtechnisch laboratorium gips wordt gegoten. Op dit gipsmodel wordt de kroon of brug gemaakt.

#### **Beetregistratie**

Met de beetregistratie bepaalt de tandarts hoe de tanden en kiezen van uw onder- en bovenkaak op elkaar passen. Daarvoor is een afdruk van de tegenovergelegen kaak nodig. Hiervoor gebruikt de tandarts een wasplaatje.

#### **Kleur bepalen**

Als de kroon of brug vóór in de mond staat, heeft deze meestal een tandkleurige buitenlaag. Samen met uw tandarts zoekt u een geschikte kleur uit.

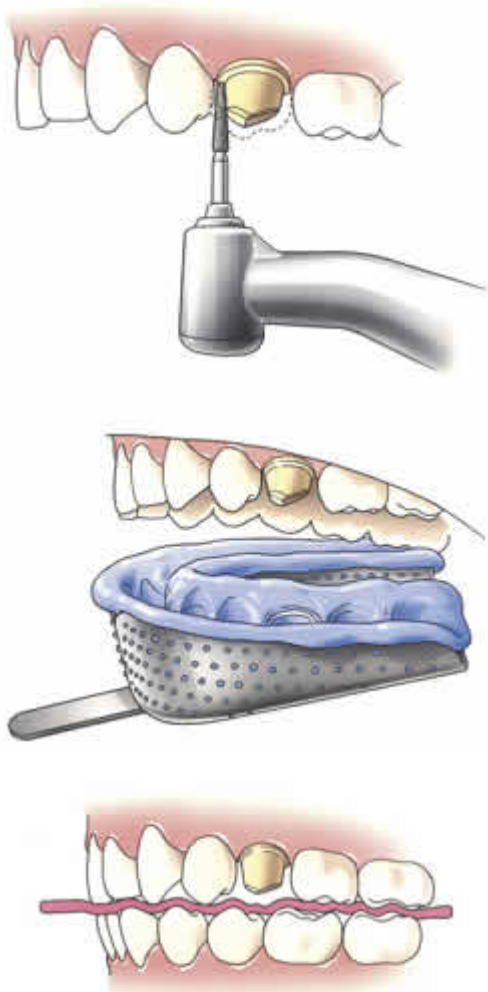
noodvoorziening (tijdelijke kroon). Eet er geen harde of kleverige producten mee. De tijdelijke kroon is daar niet op berekend. Neem bij breuk of losraken van de tijdelijke kroon contact op met uw tandarts.

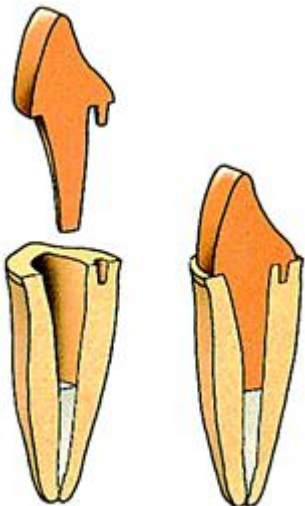
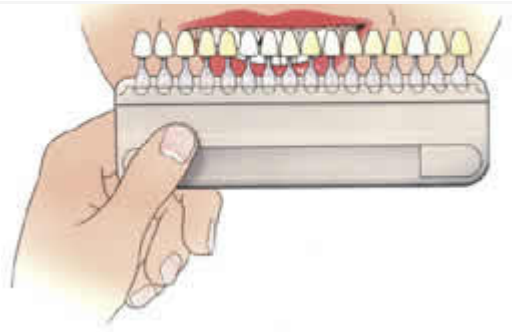
### Vastzetten

Bij de laatste afspraak past uw tandarts de kroon of brug in uw mond en zet hem vast. Aan de binnenzijde van de kroon of brug brengt hij een snelhardend cement aan. Vervolgens schuift hij de kroon of brug op zijn plaats en drukt hem stevig aan.

### Opbouw

Als uw tand of kies te weinig houvast biedt voor een kroon of brug, kan uw tandarts eerst een opbouw maken. Hij lijmt de opbouw met een pin in het wortelkanaal vast. Dan plaatst hij de kroon of brug over de opbouw.

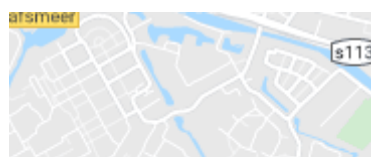




[« Terug naar het overzicht](#)



Ook in coronatijd zijn controles belangrijk



## ADRESGEGEVENS

Kruidenhof 3  
1112 NV Diemen

Tel: [020 76 538 76](tel:0207653876)

E-mail: [info@tandartsendekruidenhof.nl](mailto:info@tandartsendekruidenhof.nl)

## OPENINGSTIJDEN

<b>Maandag:</b>	8:00 - 16:30
<b>Dinsdag:</b>	8:00 - 16.30
<b>Woensdag:</b>	8:00 - 16:30
<b>Donderdag:</b>	8:00 - 16:30
<b>Vrijdag:</b>	8:00 - 16:30
<b>Zaterdag:</b>	10:00 - 15:00



## NIEUWS

[Naar de tandarts in coronatijd](#)

[Jonge t-rex had 18 keer meer kracht in zijn kaken dan wij mensen](#)

## CORONAVIRUS EN UW MONDZORG



[Ook in coronatijd zijn controles belangrijk](#)

[Pharmeon](#) | [Beheer](#)

 **KNMT**

[Privacy](#) | [Voorwaarden](#)